

STANDARDY OCHRONY MAŁOLETNICH W SZKOLE PODSTAWOWEJ im. Władysława Broniewskiego

W ZESPOLE SZKOLNO – PRZEDSZKOLNYM W DROGOMYŚLU

Podstawy prawne:

1. Ustawa z dnia 29 lipca 2005 r. o przeciwdziałaniu przemocy domowej (Dz. U. z 2021 r. poz. 1249 oraz z 2023 r. poz. 289 oraz 535)
2. Rozporządzenie Rady Ministrów z dnia 13 września 2011 r. w sprawie procedury „Niebieskie Karty” oraz wzorów formularzy „Niebieska Karta” (Dz. U. poz. 1870)
3. Ustawa z dnia 28 lipca 2023 r. o zmianie ustawy – Kodeks rodzinny i opiekuńczy oraz niektórych innych ustaw (Dz. U. poz. 1606)
4. Ustawa z dnia 26 stycznia 1982 r. – Karta Nauczyciela (t. j. Dz. U. z 2023 r. poz. 984 ze zm.)
5. Ustawa z dnia 14 grudnia 2016 r. – Prawo oświatowe (t. j. Dz. U. z 2023 r. poz. 900)
6. Ustawa z dnia 10 maja 2018 r. o ochronie danych osobowych (t. j. Dz. U. z 2019 r. poz. 1781)
7. Konwencja o prawach dziecka (Dz. U. 1991 r. nr 120 poz. 526)
8. Konwencja o prawach osób niepełnosprawnych (Dz. U. z 2012 r. poz. 1169)

Obowiązują od dnia 15. 02. 2024 r.

Spis treści

Rozdział 1

Informacje ogólne

Rozdział 2

Standardy ochrony małoletnich

Rozdział 3

Zasady ochrony dzieci/małoletnich przed krzywdzeniem obowiązujące w Szkole Podstawowej w Drogomyślu

1. Zasady zatrudniania pracowników w Szkole Podstawowej w Drogomyślu oraz dopuszczania do kontaktu innych osób z dziećmi/małoletnimi
2. Zasady bezpiecznych relacji uczniów i personelu szkoły
3. Zasady bezpiecznych relacji między małoletnimi w Szkole Podstawowej im. Wł. Broniewskiego w Drogomyślu, a w szczególności działania niedozwolone
4. Zasady korzystania z urządzeń elektronicznych z dostępem do Internetu oraz ochrony uczniów/dzieci przed treściami szkodliwymi i zagrożeniami w sieci
5. Zasady ochrony wizerunku małoletniego
6. Zasady ochrony danych osobowych małoletnich/dzieci

Rozdział 4

Zasady i procedury podejmowania interwencji w przypadku podejrzenia krzywdzenia lub krzywdzenia małoletniego

1. Procedura podejmowania interwencji w sytuacji podejrzenia krzywdzenia lub posiadania informacji o krzywdzeniu małoletniego przez pracownika, innego dorosłego, rodzica czy innego małoletniego
2. Procedura reagowania i działań w przypadku niewłaściwych relacji między małoletnimi
3. Procedura zapewniająca bezpieczne relacje między małoletnim a pracownikami
4. Procedura bezpiecznego korzystania z Internetu, urządzeń elektronicznych i reagowania w przypadku stwierdzenia lub podejrzenia cyberprzemocy
5. Procedura ochrony wizerunku i danych osobowych małoletnich

Rozdział 5.

Organizacja procesu ochrony małoletnich w Szkole Podstawowej w Drogomyślu

1. Podział obowiązków w zakresie wdrażania „Standardów ochrony małoletnich”
2. Zakres kompetencji osoby odpowiedzialnej za przygotowanie personelu szkoły do stosowania „Standardów ochrony małoletnich” oraz dokumentowanie tej czynności
3. Osoby odpowiedzialne za przyjmowanie zgłoszeń podejrzenia lub krzywdzenia
4. Dokumentowanie zdarzeń podejrzenia krzywdzenia lub krzywdzenia małoletnich
5. Zasady ustalania planu wsparcia małoletniemu po ujawnieniu krzywdzenia
6. Udostępnianie „Standardów ochrony małoletnich”
7. Zasady aktualizowania dokumentu „Standardy ochrony małoletnich”

Procedura i zasady podejmowania interwencji w sytuacji podejrzenia stosowania lub stosowania przemocy domowej

ZAŁĄCZNIKI

Rozdział 1

Informacje ogólne

Nowelizacja Kodeksu rodzinnego i opiekuńczego (Dz. U. poz. 1606) określiła warunki skutecznej ochrony małoletnich przed różnymi formami przemocy. Wprowadzone zmiany wskazują na potrzebę opracowania jasnych i spójnych standardów postępowania w sytuacjach podejrzenia krzywdzenia lub krzywdzenia małoletnich.

„Standardy ochrony małoletnich” są jednym z elementów systemowego rozwiązania ochrony małoletnich przed krzywdzeniem i stanowią formę zabezpieczenia ich praw.

Należy je traktować jako jedno z narzędzi wzmacniających i ułatwiających skuteczniejszą ochronę uczniów/wychowanków przed krzywdzeniem.

W konstruowaniu „Standardów ochrony małoletnich” przyjęto następujące założenia:

- w Szkole Podstawowej w Drogomyślu nie są zatrudniane osoby mogące zagrażać bezpieczeństwu małoletnich,
- wszyscy pracownicy potrafią zdiagnozować symptomy krzywdzenia małoletniego oraz podejmować interwencje w przypadku podejrzenia, że małoletni jest ofiarą przemocy w szkole lub przemocy domowej,
- podejmowane w szkole działania nie mogą naruszać praw dziecka, praw człowieka i praw ucznia określonych w statucie szkoły oraz bezpieczeństwa danych osobowych,
- małoletni wiedzą, jak unikać zagrożeń w kontaktach z dorosłymi i rówieśnikami,
- małoletni wiedzą, do kogo zwracać się o pomoc w sytuacjach dla nich trudnych i czynią to mając świadomość skuteczności podejmowanych w szkole działań,
- rodzice poszerzają wiedzę i umiejętności o metodach wychowania dziecka bez stosowania przemocy oraz potrafią je uczyć zasad bezpieczeństwa.

Ponadto przyjęto, że:

- prowadzone w szkole postępowanie na wypadek krzywdzenia lub podejrzenia krzywdzenia małoletnich jest zorganizowane w sposób zapewniający im skuteczną ochronę,
- działania podejmowane w ramach ochrony małoletnich przed krzywdzeniem są dokumentowane oraz monitorowane i poddawane okresowej weryfikacji przy udziale wszystkich zainteresowanych podmiotów.

Uwzględniając powyższe założenia niniejszy dokument określa zatem standardy ochrony małoletnich, stanowiące zbiór zasad i procedur postępowania w sytuacjach zagrożenia ich bezpieczeństwa. Jego najważniejszym celem jest ochrona małoletnich przed różnymi formami przemocy oraz budowanie bezpiecznego i przyjaznego środowiska w szkole:

Koordynatorem działań związanych z ochroną małoletnich w Szkole Podstawowej im. Wł. Broniewskiego w Drogomyślu jest pedagog.

Rozdział 2

STANDARDY OCHRONY MAŁOLETNICh w Szkole Podstawowej im. Wł. Broniewskiego w Drogomyślu

Standard I.

[Uczniowie, rodzice i pracownicy Szkoły Podstawowej w Drogomyślu znają „Standardy ochrony małoletnich”. Dokument jest dostępny i upowszechniany.](#)

Wskaźniki realizacji standardu:

1. Dokument „Standardy ochrony małoletnich” został opracowany, zgodnie z Ustawą z dnia 28 lipca 2023 r. o zmianie ustawy – Kodeks rodzinny i opiekuńczy (Dz. U. poz. 1606).
2. Zapoznano z nim personel szkoły, rodziców/opiekunów prawnych uczniów/wychowanków oraz uczniów/wychowanków.
3. Dokument wprowadzono do stosowania w szkole.
4. Dokument udostępniono na stronie internetowej szkoły.
5. Dokument został udostępniony w dwóch wersjach: wersji pełnej oraz skróconej przeznaczonej dla małoletnich i zawierającej informacje dla nich istotne.
6. Informacje o treści dokumentu upowszechniane są wśród rodziców na zebraniach z rodzicami, konsultacjach indywidualnych.
7. Informacje istotne dla małoletnich zawarte w dokumencie upowszechniane są w trakcie lekcji wychowawczych, konsultacji indywidualnych, w trakcie realizowanych programów i warsztatów o charakterze edukacyjnym.

Standard II.

[Personel współtworzy i gwarantuje bezpieczne oraz przyjazne środowisko w szkole.](#)

Wskaźniki realizacji standardu:

1. W szkole zatrudnia się personel po wcześniejszej weryfikacji w Krajowym Rejestrze Karnym, Rejestrze Sprawców Przestępstw na Tle Seksualnym, a w przypadku stanowisk pedagogicznych dodatkowo w Centralnym Rejestrze Orzeczeń Dyscyplinarnych. W sytuacji zatrudnienia obcokrajowców personel weryfikuje osobę w rejestrach karalności państw trzecich w zakresie określonych przestępstw (lub odpowiadających im czynów zabronionych w przepisach prawa obcego) lub w przypadkach prawem wskazanych poprzez oświadczenia o niekaralności.
2. Dyrektor szkoły określa organizację, stosowanie i dokumentowanie działań podejmowanych w ramach procedur określonych w dokumencie „Standardy ochrony małoletnich”.
3. Pracownicy szkoły są świadomi swoich praw oraz odpowiedzialności prawnej ciężącej na nich za nieprzestrzeganie standardów ochrony małoletnich.
4. W szkole prowadzona jest systematyczna edukacja wszystkich pracowników z zakresu ochrony dzieci/uczniów przed krzywdzeniem, a w szczególności:
 - a) rozpoznawania symptomów krzywdzenia uczniów/wychowanków,
 - b) procedur interwencji w przypadku krzywdzenia lub podejrzenia krzywdzenia, a także posiadania informacji o krzywdzeniu ucznia/wychowanka,
 - c) dokumentowania podejmowanych działań związanych z ochroną małoletnich,

- d) znajomości praw dziecka, praw człowieka i praw ucznia oraz zasad bezpiecznego przetwarzania udostępnionych danych osobowych,
 - e) odpowiedzialności prawnej za zdrowie i życie powierzonych opiece małoletnich,
 - f) procedury „Niebieskie Karty”,
 - g) bezpieczeństwa relacji całego personelu z uczniami/wychowankami (w tym uwzględniającą wiedzę o zachowaniach pożądanych i niedozwolonych w kontaktach z uczniem/wychowankiem).
5. W szkole prowadzi się systematyczną diagnozę czynników ryzyka i czynników chroniących poczucia bezpieczeństwa uczniów/wychowanków, a w szczególności w obszarach:
- a) relacji między nauczycielami i uczniami,
 - b) relacji między uczniami,
 - c) poczucia bezpieczeństwa psychofizycznego, z uwzględnieniem zagrożeń środowiskowych,
 - d) środowiska kształcenia (bezpieczeństwo emocjonalne na lekcjach, poszanowanie odmienności, równość i sprawiedliwość w przestrzeganiu zasad i regulaminów szkolnych, podmiotowe traktowanie uczniów).

Standard III.

Szkoła oferuje rodzicom/opiekunom prawnym informację oraz edukację w zakresie wychowania dzieci bez przemocy oraz ich ochrony przed krzywdzeniem i wykorzystywaniem.

Wskaźniki realizacji standardu:

1. W szkole prowadzona jest wirtualna tablica pedagoga, gdzie można znaleźć przydatne informacje na temat: wychowania dzieci bez przemocy, ochrony dzieci przed przemocą i wykorzystywaniem, zagrożeń bezpieczeństwa dziecka w Internecie, możliwości podnoszenia umiejętności wychowawczych oraz dane kontaktowe placówek zapewniających pomoc i opiekę w trudnych sytuacjach życiowych.
2. Wszyscy rodzice mają dostęp do obowiązujących w szkole „Standardów ochrony małoletnich” oraz znają procedury zgłaszania zagrożeń.
3. Rodzice są angażowani w działania szkoły prowadzone na rzecz ochrony małoletnich.

Standard IV.

Szkoła zapewnia uczniom/wychowankom równe traktowanie oraz przestrzeganie ich praw.

Wskaźniki realizacji standardu:

1. Szkoła oferuje uczniom/wychowankom edukację w zakresie praw dziecka, człowieka, ucznia oraz ochrony przed zagrożeniami przemocą, a także bezpieczeństwa w Internecie.
2. W każdej klasie/grupie uczniowie/wychowankowie zostali poinformowani, do kogo mają się zgłosić po pomoc i radę w przypadku krzywdzenia lub wykorzystywania.
3. W szkole dostępne są dla uczniów/wychowanków materiały edukacyjne w zakresie: praw dziecka oraz ochrony przed zagrożeniami przemocą i wykorzystywaniem seksualnym oraz zasad bezpieczeństwa w Internecie.
4. W szkole wyeksponowane są informacje dla uczniów/wychowanków na temat możliwości uzyskania pomocy w trudnej sytuacji, w tym numery bezpłatnych telefonów zaufania dla dzieci i młodzieży.

Standard V.

Organizacja postępowania na wypadek krzywdzenia lub podejrzenia krzywdzenia małoletnich zapewnia skuteczną ochronę uczniom/wychowankom.

Wskaźniki realizacji standardu:

1. Określono procedury interwencji personelu w sytuacjach krzywdzenia lub podejrzenia krzywdzenia małoletniego, tj.
 - a) przemocy rówieśniczej,
 - b) przemocy domowej,
 - c) niedozwolonych zachowań personelu wobec małoletnich,
 - d) cyberprzemocy.
2. Postępowanie na wypadek krzywdzenia lub podejrzenia krzywdzenia ucznia/wychowanka nie może naruszać jego godności, wolności, prawa do prywatności oraz nie może powodować szkody na jego zdrowiu psychicznym lub fizycznym (poczucie krzywdy, poniżenia, zagrożenia, wstydu).
3. W szkole ustalone są zasady wsparcia małoletniego po ujawnieniu doznanej przez niego krzywdy.
4. W szkole wskazano osoby odpowiedzialne za przyjmowanie zgłoszeń o zdarzeniach zagrażających małoletniemu i udzielenia mu wsparcia.
5. W szkole wskazano osoby odpowiedzialne za składanie zawiadomień o popełnieniu przestępstwa na szkodę małoletniego, zawiadamianie sądu opiekuńczego oraz osoby odpowiedzialne za wszczynanie procedury „Niebieskie Karty”.
6. Podmioty postępowania uprawnione do przetwarzania danych osobowych uczestników postępowania w sprawach krzywdzenia małoletnich przestrzegają Politykę Bezpieczeństwa Przetwarzania Danych Osobowych obowiązującą w szkole.

Standard VI.

W szkole wmacniane jest poczucie bezpieczeństwa uczniów/wychowanków w obszarze relacji społecznych oraz ochrony przed treściami szkodliwymi i zagrożeniami w sieci.

Wskaźniki realizacji standardu:

1. W szkole opracowano zasady zapewniające bezpieczne relacje między małoletnimi a personelem.
2. W szkole określono wymogi dotyczące bezpiecznych relacji między małoletnimi, a w szczególności zachowania niedozwolone.
3. W szkole opracowano zasady korzystania z urządzeń elektronicznych z dostępem do sieci internetowej oraz procedury ochrony małoletnich przed treściami szkodliwymi i zagrożeniami w sieci internetowej oraz utrwalonymi w innej formie.
4. W szkole opracowano i wdrożono procedurę „Niebieskiej Karty”.
5. Pracownicy szkoły realizują plan wsparcia ucznia/wychowanka po ujawnieniu doznanej przez niego krzywdy.

Standard VII.

Działania podejmowane w ramach ochrony małoletnich przed krzywdzeniem są dokumentowane.

Wskaźniki realizacji standardu:

1. W szkole prowadzony jest rejestr spraw zgłaszanych i rozpatrywanych w związku z podejrzeniem lub krzywdzeniem małoletnich.
2. W procedurze „Niebieskie Karty” stosowane są wzory Kart „A” i „B” oraz kwestionariusze rozpoznania przemocy domowej.

Standard VIII.

Szkoła monitoruje i okresowo weryfikuje zgodność prowadzonych działań z przyjętymi zasadami i procedurami ochrony dzieci.

Wskaźniki realizacji standardu:

1. Przyjęte zasady i realizowane procedury ochrony uczniów/wychowanków są weryfikowane – przynajmniej raz na dwa lata.
2. W ramach kontroli zasad i praktyk ochrony małoletnich szkoła pozyskuje opinie uczniów/wychowanków oraz ich rodziców lub opiekunów prawnych i nauczycieli/pracowników szkoły.
3. Do weryfikacji szkolnej dokumentacji wykorzystywane są wnioski z kontroli „Standardów ochrony małoletnich” przez uprawnione do kontroli podmioty zewnętrzne.
4. Zasady monitoringu oraz termin, zakres i sposób kontroli określa dyrektor szkoły:-

Rozdział 3

Zasady ochrony dzieci przed krzywdzeniem obowiązujące w Szkole Podstawowej im. Wł. Broniewskiego w Drogomyślu

1. Zasady zatrudniania pracowników w Szkole Podstawowej im. Wł. Broniewskiego w Drogomyślu oraz dopuszczania innych osób do opieki nad małoletnimi/dziećmi

1. Dyrektor szkoły przed nawiązaniem stosunku pracy, niezależnie od podstawy nawiązania stosunku pracy (Karta Nauczyciela, Kodeks pracy) oraz terminu jej trwania uzyskuje informacje:
 - 1) w przypadku każdego pracownika, wolontariusza, praktykanta z Krajowego Rejestru Karnego w zakresie przestępstw określonych w rozdziale XIX i XXV Kodeksu karnego, w art. 189a i art. 207 Kodeksu karnego oraz w ustawie z dnia 29 lipca 2005 r. o przeciwdziałaniu narkomanii (Dz. U. z 2023 r. poz. 172 oraz z 2022 r. poz. 2600) lub za odpowiadające tym przestępstwom czyny zabronione określone w przepisach prawa obcego;
 - 2) w przypadku zatrudnienia osoby na stanowisku pedagogicznym, w tym praktykantów i wolontariuszy dopuszczonych do pracy z uczniami/ wychowankami zaświadczenie z Rejestru Orzeczeń Dyscyplinarnych dla Nauczycieli;
 - 3) w przypadku zatrudnienia każdej osoby w szkole i dopuszczeniem wolontariusz lub praktykantów do kontaktu z uczniami/dziećmi i opieki, z Rejestru Sprawców Przestępstw na Tle Seksualnym z dostępem ograniczonym.
2. Nie jest wymagane przedstawienie zaświadczeń, w przypadku, gdy z nauczycielem jest nawiązywany kolejny stosunek pracy w tej samej szkole w ciągu 3 miesięcy od dnia rozwiązania albo wygaśnięcia na podstawie art. 20 ust. 5c poprzedniego stosunku pracy.
3. Pracownicy zatrudnieni na stanowiskach pedagogicznych składają przed nawiązaniem stosunku pracy pisemne potwierdzenie spełniania warunku:
 - 1) posiadania pełnej zdolności do czynności prawnych i korzystania z praw publicznych;
 - 2) że nie toczy się przeciwko kandydatowi postępowanie karne w sprawie o umyślne przestępstwo ścigane z oskarżenia publicznego lub postępowanie dyscyplinarne.
4. W przypadku zatrudniania kandydata do pracy lub dopuszczenia do kontaktu z dziećmi osoby posiadającej obywatelstwo innego państwa jest on zobowiązany do złożenia przed zatrudnieniem lub dopuszczeniem do kontaktu z uczniami/dziećmi informacji z rejestru karnego państwa, którego jest obywatelem, uzyskiwanej do celów działalności zawodowej lub wolontariackiej związanej z kontaktami z dziećmi.
5. W przypadku, gdy prawo państwa, którego obywatelem jest osoba, o której mowa w pkt 4 nie przewiduje wydawania informacji do celów działalności zawodowej lub wolontariackiej związanej z kontaktami z dziećmi, osoba ta przedkłada informację z rejestru karnego tego państwa.
6. W przypadku, gdy prawo państwa, z którego ma być przedłożona informacja, o której mowa w ust. 4–5, nie przewiduje jej sporządzenia lub w danym państwie nie prowadzi się rejestru karnego, osoba, o której mowa w pkt 5, składa pracodawcy oświadczenie o tym fakcie wraz z oświadczeniem, że nie była prawomocnie skazana w tym państwie za czyny zabronione od-

powiadające przestępstwom określonym w rozdziale XIX i XXV Kodeksu karnego, w art. 189a i art. 207 Kodeksu karnego oraz w ustawie z dnia 29 lipca 2005 r. o przeciwdziałaniu narkomanii oraz, że nie wydano wobec niej innego orzeczenia, w którym stwierdzono, iż dopuściła się takich czynów zabronionych, oraz że nie ma obowiązku wynikającego z orzeczenia sądu, innego uprawnionego organu lub ustawy stosowania się do zakazu zajmowania wszelkich lub określonych stanowisk, wykonywania wszelkich lub określonych zawodów albo działalności, związanych z wychowaniem, edukacją, wypoczynkiem, leczeniem, świadczeniem porad psychologicznych, rozwojem duchowym, uprawianiem sportu lub realizacją innych zainteresowań przez małoletnich, lub z opieką nad nimi.

7. Oświadczenia, o których mowa w pkt 6, składane są pod rygorem odpowiedzialności karnej za złożenie fałszywego oświadczenia. Składający oświadczenie jest obowiązany do zawarcia w nim klauzuli następującej treści: „*Jestem świadomy odpowiedzialności karnej za złożenie fałszywego oświadczenia*”. Klauzula ta zastępuje pouczenie organu o odpowiedzialności karnej za złożenie fałszywego oświadczenia.
8. Informacje, o których mowa w pkt 4 – 8, pracodawca utrwała w formie wydruku i załącza do akt osobowych pracownika albo dokumentacji dotyczącej osoby dopuszczonej do działalności związanej z wychowaniem, edukacją, wypoczynkiem, świadczeniem porad psychologicznych, rozwojem duchowym, uprawianiem sportu lub realizacją innych zainteresowań przez małoletnich, lub z opieką nad nimi.
9. Informacje oraz oświadczenia, o których mowa w pkt 5 - 8, pracodawca załącza do akt osobowych pracownika albo dokumentacji dotyczącej osoby dopuszczonej do takiej działalności.

2. Zasady bezpiecznych relacji uczniów i personelu Szkoły Podstawowej im. Wł. Broniewskiego w Drogomyślu

Pracownicy dbają o bezpieczeństwo dzieci podczas pobytu w szkole, monitorują sytuacje i dobrostan dziecka.

Pracownicy wspierają dzieci w pokonywaniu trudności. Pomoc dzieciom uwzględnia: umiejętności rozwojowe dzieci, możliwości wynikające z niepełnosprawności/specjalnych potrzeb edukacyjnych.

Pracownicy podejmują działania wychowawcze mające na celu kształtowanie prawidłowych postaw – wyrażanie emocji w sposób niekrywdzący innych, niwelowanie zachowań agresywnych, promowanie zasad „dobrego wychowania”.

Zasady bezpiecznych relacji personelu z dziećmi obowiązują wszystkich pracowników, stażystów i wolontariuszy.

Zasady komunikacji z dzieckiem/ucznikiem

Komunikacja budująca dobre relacje z uczniem

Personel:

1. W komunikacji z uczniami zachowuje spokój, cierpliwość i szacunek. Okazuje też zrozumienie dla trudności i problemów uczniów.
2. Reaguje według zasad konstruktywnej komunikacji i krytyki na każde obraźliwe, niewłaściwe, dyskryminacyjne zachowanie lub słowa uczniów oraz na wszelkie formy zastraszania i nietolerancji wśród nich.
3. Daje uczniowi prawo do odczuwania i mówienia o swoich emocjach, do wyrażania własnego zdania oraz prawo do bycia wysłuchanym przez personel/nauczyciela.
4. Komunikacja z uczniami prowadzona jest w sposób konstruktywny, budujący relacje, a nie hierarchię zależności oraz nieufność i wrogość.
5. Nie zawstydzą, nie upokarzą, nie lekceważą i nie obrażają ucznia.
6. Nie obrzuca ucznia wyzwiskami, nie wyśmiewa i nie ośmiesza go, np. stosując ośmieszające ucznia przezwiska i zdrobnienia.
7. Słucha uważnie uczniów, udziela im odpowiedzi adekwatnych do ich wieku i danej sytuacji. W relacjach z uczniami stosuje zasady pozytywnej komunikacji: aktywne słuchanie i komunikat JA.
8. Stosuje zasady konstruktywnej krytyki.

Komunikacja z uczniami służąca rozwiązywaniu konfliktów i utrzymywaniu świadomej dyscypliny

Personel:

1. W rozwiązywaniu konfliktów stosuje zasady konstruktywnej komunikacji:
 - a) nie ocenia,
 - b) nie uogólnia, nie interpretuje,
 - c) nie daje „dobrych rad”, nie moralizuje,
 - d) stosuje komunikaty „JA”,
 - e) oddziela problem od osoby, wyraża brak akceptacji dla zachowania, a nie człowieka,
 - f) skupia swoją uwagę na rozmówcy, koncentruje się na tym co mówi,
 - g) okazuje rozmówcy szacunek,
 - h) upewnia się, czy dobrze rozumie swojego rozmówcę,
 - i) wysłuchuje ucznia,
 - j) mówi wprost – otwarcie wyraża swoje potrzeby, uczucia i propozycje,
 - k) udziela konkretnych informacji zwrotnych.
2. W procesie rozwiązywania konfliktu dba o komunikację dającą uczniowi poczucie bezpieczeństwa emocjonalnego i psychospołecznego.
3. Umiejętnie, w sposób konstruktywny uczestniczy w rozwiązywaniu konfliktów, stosując w zależności od potrzeb różne metody ich rozwiązywania.
4. Szybko reaguje na problemy związane z dyscypliną uczniów:
 - a) rozwiązuje pojawiające się problemy z dyscypliną bezpośrednio po naruszeniu zasad przez uczniów,
 - b) wykazuje empatię wobec uczniów,
 - c) ustala (przypomina) obowiązujące zasady – wyraźnie określa oczekiwane zachowania uczniów dotyczące różnych rodzajów ich aktywności.
5. Metody dyscyplinowania uczniów dobiera adekwatnie do ich wieku i poziomu rozwoju.
6. Karanie uczniów stosuje rozważnie, w sposób uzasadniony i zrozumiały dla nich.
7. Wyjaśnia uczniowi, za co i dlaczego został ukarany.

Zakaz stosowania przemocy wobec dziecka w jakiegokolwiek formie, w tym nawiązywania relacji o charakterze seksualnym

1. Kontakty personelu z uczniami nie łamią obowiązującego prawa, ustalonych norm i zasad. Wszyscy uczniowie są sprawiedliwie traktowani. Pracownicy nie dzielą ich i nie dyskryminują (ze względu na pochodzenie, poczucie tożsamości, wiek, płeć, status materialny, wygląd zewnętrzny, wiedzę i umiejętności).
2. Personel nie wykorzystuje wobec ucznia relacji władzy lub przewagi fizycznej.
3. Personel nie stosuje żadnej formy przemocy fizycznej wobec ucznia.
4. Personel nie stosuje żadnej formy przemocy psychicznej wobec ucznia.
5. Personel nie stosuje naruszających godność ucznia wypowiedzi o podtekście seksualnym, nie nawiązuje w wypowiedziach do aktywności bądź atrakcyjności seksualnej.
6. Personel nie narusza nietykalności osobistej ucznia.
7. Nie zmusza ucznia do odbycia jakiegokolwiek aktywności o charakterze seksualnym.
8. Nie prowokuje nieodpowiednich kontaktów z dziećmi/uczniami.
9. Upewnia/informuje dzieci, że jeśli czują się niekomfortowo w jakiejś sytuacji, wobec konkretnego zachowania czy słów, mogą o tym powiedzieć.
10. Personel zachowuje szczególną ostrożność wobec dzieci, które doświadczyły nadużycia i krzywdzenia, w tym seksualnego, fizycznego bądź zaniedbania. Jeżeli dzieci te dążyłyby do nawiązania niestosownych bądź nieadekwatnych fizycznych kontaktów z dorosłymi, personel reaguje z wyczuciem, jednak stanowczo, a także pomaga dziecku zrozumieć znaczenie osobistych granic.
11. W sytuacjach wymagających czynności pielęgnacyjnych i higienicznych wobec dziecka, unika innego niż niezbędny kontaktu fizycznego z dzieckiem.

Zasady nawiązywania kontaktu z uczniami w godzinach pracy, za pomocą kanałów służbowych oraz w celach edukacyjnych lub wychowawczych

1. Kontaktując się z uczniem personel traktuje go podmiotowo.
2. Jeśli zachodzi taka konieczność, właściwą formą komunikacji z uczniami są kanały służbowe (e-mail, telefon służbowy, dziennik elektroniczny).

3. Zasady bezpiecznych relacji między małoletnimi w Szkole Podstawowej im. Wł. Broniewskiego w Drogomyślu, a w szczególności działania niedozwolone

Zasady bezpiecznych relacji między małoletnimi

1. Uczniowie mają prawo do życia i przebywania w bezpiecznym środowisku, także w szkole. Nauczyciele i personel szkolny chronią uczniów i zapewniają im bezpieczeństwo.
2. Uczniowie mają obowiązek przestrzegania zasad i norm zachowania/postępowania określonych w statucie szkoły.
3. Uczniowie uznają prawo innych uczniów do odmienności i zachowania tożsamości ze względu na: pochodzenie etniczne, geograficzne, narodowe, religię, status ekonomiczny, cechy rodzinne, wiek, płeć, orientację seksualną, cechy fizyczne, niepełnosprawność. Nie naruszają praw innych uczniów – nikogo nie dyskryminują ze względu na jakąkolwiek jego odmienność.
4. Zachowanie i postępowanie uczniów wobec kolegów/innych osób nie narusza ich poczucia godności/wartości osobistej. Uczniowie są zobowiązani do respektowania praw i wolności osobistych swoich kolegów i koleżanek, ich prawa do własnego zdania, do poszukiwań i popełniania błędów, do własnych poglądów, wyglądu i zachowania – w ramach społecznie przyjętych norm i wartości.

5. Kontakty między uczniami cechuje zachowanie przez nich wysokiej kultury osobistej, np. używanie zwrotów grzecznościowych typu *proszę, dziękuję, przepraszam*; uprzejmość; życzliwość; poprawny, wolny od wulgaryzmów język; kontrola swojego zachowania i emocji; wyrażanie sądów i opinii w spokojny sposób, który nikogo nie obraża i nie krzywdzi.
6. Uczniowie budują wzajemne relacje poprzez niwelowanie „niezdrowej” konkurencyjności między sobą w różnych obszarach życia, wzajemne zrozumienie oraz konstruktywne, bez użycia siły rozwiązywanie problemów i konfliktów między sobą. Akceptują i szanują siebie nawzajem.
7. Uczniowie okazują zrozumienie dla trudności i problemów kolegów/koleżanek oraz oferują im pomoc. Nie kpią, nie szydzą z ich słabości, nie wyśmiewają ich, nie krytykują.
8. W kontaktach między sobą uczniowie nie powinni zachowywać się prowokacyjnie. Nie powinni również mieć poczucia zagrożenia czy odczuwać wrogości ze strony kolegów.
9. Uczniowie mają prawo do własnych poglądów, ocen i spojrzenia na świat oraz wyrażania ich, pod warunkiem, że sposób ich wyrażania wolny jest od agresji i przemocy oraz nikomu nie wyrządza krzywdy.
10. Bez względu na powód, agresja i przemoc fizyczna, słowna lub psychiczna wśród uczniów nigdy nie może być przez nich akceptowana lub usprawiedliwiona. Uczniowie nie mają prawa stosować z jakiegokolwiek powodu słownej, fizycznej i psychicznej agresji i przemocy wobec innych uczniów.
11. Uczniowie mają obowiązek przeciwstawiania się wszelkim przejawom brutalności i wulgarności oraz informowania pracowników szkoły o zaistniałych zagrożeniach.
12. Jeśli uczeń jest świadkiem stosowania przez innego ucznia/uczniów jakiegokolwiek formy agresji lub przemocy, ma obowiązek reagowania na nią.
13. Wszyscy uczniowie znają obowiązujące w szkole procedury bezpieczeństwa – wiedzą, jak zachowywać się w sytuacjach, które zagrażają ich bezpieczeństwu lub bezpieczeństwu innych uczniów, gdzie i do kogo dorosłego mogą się w szkole zwrócić o pomoc.
14. Jeśli uczeń stał się ofiarą agresji lub przemocy, może uzyskać w szkole pomoc, zgodnie z obowiązującymi procedurami.

Niedozwolone zachowania małoletnich w szkole

1. Stosowanie agresji i przemocy wobec uczniów/innych osób:
 - a) agresji i przemocy fizycznej w różnych formach, np.:
 - ✓ bicie/uderzenie/popychanie/kopanie/opluwanie;
 - ✓ wymuszenia;
 - ✓ napastowanie seksualne;
 - ✓ nadużywanie swojej przewagi nad inną osobą;
 - ✓ fizyczne zaczepki;
 - ✓ zmuszanie innej osoby do podejmowania niewłaściwych działań;
 - ✓ rzucanie w kogoś przedmiotami;
 - b) agresji i przemocy słownej w różnych formach, np.:
 - ✓ obelgi, wyzwiska;
 - ✓ wyśmiewanie, drwienie, szydzenie z ofiary;
 - ✓ bezpośrednie obrażanie ofiary;
 - ✓ plotki i obraźliwe żarty, przedrzeźnianie ofiary;
 - ✓ groźby;
 - c) agresji i przemocy psychicznej w różnych formach, np.:
 - ✓ poniżanie;
 - ✓ wykluczanie/izolacja/milczenie/manipulowanie;

- ✓ pisanie na ścianach (np. w toalecie lub na korytarzu);
 - ✓ wulgarne gesty;
 - ✓ śledzenie/szpiegowanie;
 - ✓ obraźliwe SMS-y i MMS-y;
 - ✓ wiadomości na forach internetowych lub tzw. pokojach do czatowania;
 - ✓ telefony i e-maile zawierające groźby, poniżające, wulgarne, zastraszające;
 - ✓ niszczenie/zabieranie rzeczy należących do ofiary;
 - ✓ straszenie;
 - ✓ gapienie się;
 - ✓ szantażowanie.
2. Stwarzanie niebezpiecznych sytuacji w szkole lub klasie, przynoszenie do szkoły ostrych narzędzi, innych niebezpiecznych przedmiotów i substancji.
 3. Nieuzasadnione, bez zgody nauczyciela, opuszczanie sali lekcyjnej. Wagarowanie. Wyjście bez zezwolenia poza teren szkoły w trakcie przerwy lub lekcji.
 4. Celowe nieprzestrzeganie zasad bezpieczeństwa, w tym zagrażające zdrowiu bądź życiu podczas zajęć organizowanych na terenie szkoły i poza nią.
 5. Uleganie nałogom, np. palenie papierosów, picie alkoholu.
 6. Rozprowadzanie i stosowanie narkotyków/środków odurzających.
 7. Niestosowne odzywanie się do kolegów lub innych osób w szkole lub poza nią.
 8. Używanie wulgaryzmów w szkole i poza nią.
 9. Celowe niszczenie lub nieszanowanie własności innych osób oraz własności szkolnej.
 10. Kradzież/przywłaszczenie własności kolegów lub innych osób oraz własności szkolnej.
 11. Wyłudzenie pieniędzy lub innych rzeczy od uczniów.
 12. Wysługiwanie się innymi uczniami w zamian za korzyści materialne.
 13. Rozwiązywanie w sposób siłowy konfliktów z kolegami. Udział w bójce.
 14. Szykanowanie uczniów lub innych osób w szkole z powodu odmienności przekonań, religii, światopoglądu, płci, poczucia tożsamości, pochodzenia, statusu ekonomicznego i społecznego, niepełnosprawności, wyglądu.
 15. Niereagowanie na niewłaściwe zachowania kolegów (bicie, wyzywanie, dokuczanie).
 16. Znęcanie się (współdziałanie w znęcaniu się nad kolegami, zorganizowana przemoc, zastraszanie).
 17. Aroganckie/niegrzeczne zachowanie wobec kolegów, wulgaryzmy. Kłamanie, oszukiwanie kolegów/innych osób w szkole.
 18. Fotografowanie lub filmowanie zdarzeń z udziałem innych uczniów/osób bez ich zgody.
 19. Upublicznianie materiałów i fotografii bez zgody obecnych na nich osób.
 20. Stosowanie wobec innych uczniów/innych osób różnych form cyberprzemocy.

4. Zasady korzystania z urządzeń elektronicznych z dostępem do Internetu oraz ochrony małoletnich przed treściami szkodliwymi i zagrożeniami w sieci

Obowiązkiem prawnym szkoły jest takie wykorzystanie sieci, które będzie adekwatne do poziomu dojrzałości poznawczej i emocjonalno-społecznej ucznia oraz nie będzie mu szkodzić ani zagrażać jego rozwojowi psychofizycznemu. Do potencjalnych zagrożeń płynących z użytkowania sieci należy zaliczyć:

1. dostęp do treści niezgodnych z celami wychowania i edukacji (np. narkotyki, przemoc, pornografia, hazard),
2. działalność innych użytkowników zagrażająca dobru dziecka,

3. oprogramowanie umożliwiające śledzenie i pozyskanie danych osobowych użytkowników szkolnej sieci.

Zasady korzystania z urządzeń elektronicznych z dostępem do Internetu

1. Infrastruktura sieciowa szkoły umożliwia dostęp do Internetu, zarówno personelowi, jak i uczniom.
2. Rozwiązania organizacyjne na poziomie szkoły bazują na aktualnych standardach bezpieczeństwa.
3. Na wszystkich komputerach z dostępem do Internetu na terenie szkoły jest zainstalowane oraz systematycznie aktualizowane oprogramowanie antywirusowe, antyspamowe i firewall.
4. Uczniowie korzystają z komputera tylko pod opieką nauczyciela.
5. Korzystanie z multimediów, Internetu i programów użytkowych służy wyłącznie celom informacyjnym i edukacyjnym.
6. Uczeń obsługuje sprzęt komputerowy zgodnie z zaleceniami nauczyciela oraz z obowiązującym regulaminem.

Zasady korzystania z telefonów komórkowych oraz innych urządzeń elektronicznych

1. Uczeń ma prawo korzystać na terenie szkoły z telefonu komórkowego oraz innych urządzeń elektronicznych zgodnie z ustalonymi w szkole zasadami.
2. Uczniowie przynoszą do szkoły telefony komórkowe oraz inny sprzęt elektroniczny na własną odpowiedzialność za zgodą rodziców.
3. Szkoła nie ponosi odpowiedzialności za zaginięcie lub zniszczenie czy kradzież sprzętu przynieszonego przez uczniów.
4. Uczeń ma obowiązek wyłączyć lub wyciszyć telefon (bez wibracji) i schować go w torbie/plecaku przed rozpoczęciem zajęć edukacyjnych. Telefon pozostaje niewidoczny zarówno dla ucznia, jak i pozostałych osób.
5. Na terenie szkoły obowiązuje zakaz korzystania z Internetu za pośrednictwem telefonu komórkowego. Powyższe nie dotyczy sytuacji edukacyjnych, które wynikają z organizacji oraz przebiegu zajęć lekcyjnych prowadzonych przez nauczyciela.
6. Na terenie szkoły zakazuje się uczniom filmowania, fotografowania oraz utrwalania dźwięku na jakichkolwiek nośnikach cyfrowych.

Zasady korzystania z telefonów i innych urządzeń elektronicznych podczas wyjść, wycieczek edukacyjnych organizowanych przez szkołę.

1. Każdorazowo decyzję o zabranii telefonów komórkowych i/lub innych urządzeń elektronicznych podejmuje kierownik wycieczki w porozumieniu z wychowawcami klas oraz za zgodą rodziców i na ich odpowiedzialność.
2. Jeśli istnieje możliwość zabrania telefonu i/lub innego urządzenia elektronicznego na wycieczkę czy wyjście edukacyjne, uczeń ma prawo korzystania z tych urządzeń wyłącznie w zakresie niewpływającym na organizację i przebieg tego przedsięwzięcia.
3. Podczas wyjść zorganizowanych przez szkołę (teatr, kino, muzeum, filharmonia, zwiedzanie z przewodnikiem, lekcja w terenie, konkursy, zawody sportowe itp.) uczeń jest zobowiązany do wyłączenia/wyciszenia telefonu (bez wibracji) i schowania go w torbie/plecaku.

Zasady postępowania w przypadku naruszenia zasad korzystania z telefonów i innych urządzeń elektronicznych na terenie szkoły.

1. W przypadku naruszenia przez ucznia zasad używania telefonów komórkowych oraz innych urządzeń elektronicznych na terenie szkoły, wychowawca klasy odnotowuje zaistniałą sytuację w dzienniku elektronicznym jako uwagę negatywną, która ma wpływ na ocenę z zachowania zgodnie z Wewnątrzszkolnym Systemem Oceniania Zachowania.

5. Zasady ochrony wizerunku małoletnich/dzieci/uczniów

1. Szkoła uznając prawo dziecka do prywatności i ochrony dóbr osobistych, zapewnia ochronę wizerunku dziecka.
2. Wizerunek podlega ochronie na podstawie przepisów zawartych w Kodeksie cywilnym, w ustawie o prawie autorskim o prawach pokrewnych, a także na podstawie ustawy o ochronie danych osobowych (RODO) – jako tzw. dane szczególnej kategorii przetwarzania.
3. Upublicznianie wizerunku dziecka do 16 lat, utrwalonego w jakiegokolwiek formie (fotografia, nagranie audio-wideo) wymaga wyrażenia zgody osoby sprawującej władzę rodzicielską lub opiekę nad dzieckiem (wymóg art. 8 RODO).

6. Zasady ochrony danych osobowych małoletnich

1. W szkole wdrożono Politykę ochrony danych osobowych osób fizycznych (pracowników, uczniów, rodziców/opiekunów) oraz powołano Inspektora ochrony danych.
2. Dokumentacja RODO została opracowana zgodnie z wymogami rozporządzenia Parlamentu Europejskiego i Rady (UE) nr 2016/679 Europejskiego i Rady (UE) nr 2016/679 z 27. 04. 2016 r. w sprawie ochrony osób fizycznych w związku z przetwarzaniem danych osobowych i w sprawie swobodnego przepływu takich danych oraz uchylenia dyrektywy 95/46/WE (ogólne rozporządzenie o ochronie danych) (Dz. Urz. UE L z 2016 r. 119, s. 1 ze zm.) oraz ustawy z dnia 10 maja 2018 r. o ochronie danych osobowych.

Zasady i procedury podejmowania interwencji w sytuacji podejrzenia krzywdzenia lub krzywdzenia małoletniego

1. Procedura podejmowania interwencji w sytuacji podejrzenia krzywdzenia lub posiadania informacji o krzywdzeniu małoletniego

(przez pracownika, innego dorosłego, rodzica czy innego małoletniego)

KROK 1.

Pracownik, po zidentyfikowaniu ryzyka krzywdzenia lub krzywdzenia małoletniego przez pracownika, innego dorosłego, rodziców ucznia, innego małoletniego lub pozyskaniu takiej informacji od innych osób, rodziców, w tym rodziców małoletniego, niezwłocznie interweniuje i zatrzymuje krzywdzenie, następnie informuje o tym dyrektora, koordynatora i wychowawcę oraz sporządza protokół interwencji (zamieszczony poniżej - załącznik nr 2):

Data i miejsce sporządzenia dokumentu	
Małoletni, wobec którego zachodzi podejrzenie krzywdzenia lub krzywdzenie	
Osoba stwierdzająca wystąpienie podejrzenia krzywdzenia lub krzywdzenie małoletniego	
Data podejrzenia krzywdzenia lub krzywdzenia małoletniego, miejsce	
Osoba/osoby podejrzana/e o krzywdzenie lub krzywdzące małoletniego	
Opis rodzaju krzywdzenia lub podejrzenia krzywdzenia małoletniego	
Osoby i instytucje, które zostały powiadomione, w tym formy interwencji m.in. powiadomienie pomocy społecznej, policji, sądu rodzinnego, uruchomienie procedury Niebieskie Karty)	
Data i opis udzielonej pomocy, formy otoczenia opieką małoletniego bezpośrednio po stwierdzeniu lub podejrzeniu incydentu, w tym we współpracy z koordynatorem, wychowawcą i nauczycielami specjalistami (psychologiem, pedagogiem według potrzeb małoletniego), informacje o ewentualnym powiadomieniu pogotowia, policji, stwierdzeniu konieczności badania lekarskiego	
Informacja ze spotkania z rodzicami	
Zaplanowana pomoc psychologiczno-pedagogiczna (małoletniemu, jego rodzicom, innym uczniom – jeżeli byli np. świadkami incydentu) zespołu nauczycieli i specjalistów pracujących z uczniem, w tym we współpracy z instytucjami zewnętrznymi, informacja o zgodzie rodziców na udzielanie ww. formy pomocy małoletniemu; działania w przypadku braku współpracy ze strony rodziców	
Informacje na temat efektów podjętych interwencji, w tym we współpracy z instytucjami zewnętrznymi oraz pomocy udzielonej uczniowi przez jednostkę (dokumentację pomocy psychologiczno-pedagogicznej, w tym efektywność jej udzielania należy przechowywać oddzielnie)	
Imiona i nazwiska oraz czytelne podpisy osób sporządzających protokół	

KROK 2.

W związku z podejrzeniem ryzyka krzywdzenia lub krzywdzenia małoletniego przez pracownika koordynator lub dyrektor niezwłocznie izoluje małoletniego od potencjalnego sprawcy, zawiadamia policję i podejmuje dodatkowe kroki jako pracodawca (zgodne z Kartą Nauczyciela, Kodeksem pracy, ogólnymi przepisami prawa).

KROK 3.

W każdym z przytoczonych przypadków małoletni zostaje niezwłocznie otoczony opieką i wsparciem psychologa szkolnego, wychowawcy oddziału i innych specjalistów według potrzeb. W przypadku ucznia nie komunikującego się werbalnie, koordynator, wychowawca lub pracownik, który wszczął procedurę interwencji – powiadamia nauczyciela specjalistę, stosującego np. komunikację alternatywną lub zespół nauczycieli i specjalistów pracujących z uczniem.

KROK 4.

Koordynator zawiadamia rodziców o incydencie, informuje o stanie małoletniego np. konieczności interwencji medycznej (badania lekarskiego) oraz o konsekwencjach prawnych stosowania przemocy wobec małoletniego.

KROK 5.

W przypadku podejrzenia, że życie małoletniego jest zagrożone lub grozi mu ciężki uszczerbek na zdrowiu, pracownik niezwłocznie informuje odpowiednie służby (policja, pogotowie ratunkowe), dzwoniąc pod numer 112 lub 998, a następnie informuje koordynatora, dyrektora i rodziców oraz uzupełnia wymieniony w kroku 1. dokument.

KROK 6.

Kolejne kroki postępowania w tej sytuacji leżą w kompetencjach ww. instytucji. Szkoła obejmuje małoletniego i jego rodziców pomocą psychologiczno-pedagogiczną.

KROK 7.

Po ustaleniu, że problem krzywdzenia nie wymaga sięgnięcia po środki represji karnej wobec rodziny i izolowania od niej dziecka oraz, że nie zachodzi zagrożenie zdrowia lub życia małoletniego, koordynator, w porozumieniu z dyrektorem, organizuje spotkanie z rodzicami małoletniego w obecności: koordynatora, psychologa i pracownika, który zgłosił incydent. Podczas spotkania zostają określone sposoby wsparcia i reagowania z uwagi na sytuację małoletniego. Ze spotkania sporządza się notatkę.

KROK 8.

W przypadku, gdy źródłem krzywdzenia lub podejrzenia krzywdzenia są rodzice, koordynator i dyrektor, jeżeli zachodzi taka potrzeba, po ocenie sytuacji, powiadamia niezwłocznie właściwe instytucje i organy (policję, sąd rodzinny, ośrodek pomocy społecznej, przewodniczącego Zespołu Interdyscyplinarnego, który wdraża procedurę „Niebieskie Karty”).

KROK 9.

Koordynator we współpracy z zespołem nauczycieli i specjalistów pracujących z małoletnim przygotowują propozycję objęcia go pomocą psychologiczno-pedagogiczną, także we współpracy z instytucjami zewnętrznymi, w tym poradnią psychologiczno-pedagogiczną lub specjalistyczną, jeżeli zachodzi taka potrzeba.

KROK 10.

Jeżeli rodzice odmawiają współpracy lub odmawiają podjęcia działań proponowanych przez szkołę, mimo trudnej sytuacji małoletniego, koordynator lub dyrektor składa niezwłocznie zawiadomienie o podejrzeniu przestępstwa do policji, prokuratury lub wnioskuje o wgląd w sytuację dziecka do sądu rodzinnego, nawiązuje współpracę z pomocą społeczną oraz obejmuje małoletniego pomocą psychologiczno-pedagogiczną.

KROK 11.

W przypadku przemocy rówieśniczej, innych zachowań ryzykownych ze strony małoletnich, pomocą psychologiczno-pedagogiczną i wsparciem należy objąć również uczniów będących jej inicjatorami, biorąc pod uwagę potrzebę współpracy w tym zakresie z instytucjami zewnętrznymi, w tym poradniami psychologiczno-pedagogicznymi, a także uczniów, którzy byli ewentualnymi świadkami zdarzenia.

KROK 12.

W sytuacji, gdy rodzice małoletniego, będącego inicjatorem przemocy i innych zachowań ryzykownych powtarzających się, nie podejmują współpracy ze szkołą, dyrektorem lub koordynatorem, po ocenie stopnia zagrożenia, zawiadamia właściwe instytucje (policję, sąd rodzinny, pomoc społeczną).

2. Procedura reagowania i działań w przypadku niewłaściwych relacji między małoletnimi

Małoletni, który czuje się pokrzywdzony przez innych, w tym małoletnich, zgłasza ten fakt każdemu pracownikowi szkoły lub koordynatorowi.

KROK 1.

Wszelkie przejawy przemocy, agresji, w tym fizycznej, powinny być niezwłocznie przerwane przez pracownika lub inne osoby będące świadkami incydentu.

Pracownik po powzięciu informacji i zawiadomieniu koordynatora i dyrektora oraz rodziców małoletniego, sporządza protokół interwencji (załącznik nr 2).

KROK 2.

Zespół nauczycieli i specjalistów pracujących z małoletnim podejmuje niezwłocznie działania mające na celu zniwelowanie przejawów agresji i przemocy, a także wszelkich niewłaściwych zachowań małoletnich we współpracy z instytucjami, organizacjami udzielającymi pomocy dzieciom i młodzieży, poradniami psychologiczno-pedagogicznymi, w tym specjalistycznymi.

KROK 3.

Jeżeli dyrektor we współpracy z koordynatorem oraz zespołem nauczycieli i specjalistów udzielających uczniom pomocy psychologiczno-pedagogicznej, stwierdzi konieczność, wówczas powiadamia organy zewnętrzne (instytucje pomocy społecznej, policję, sąd rodzinny) o zaistniałej sytuacji oraz potrzebie, np. wglądu w sytuację rodzinną dziecka.

KROK 4.

Koordinatorem we współpracy z wychowawcą, pracownikiem, który stwierdził zagrożenie lub wystąpienie krzywdzenia małoletniego, nauczycielami specjalistami (według potrzeb) organizuje spotkanie z rodzicami małoletniego (przedstawia ustalone przez ww. zespół formy i zadania pomocy psychologiczno-pedagogicznej, którą ma zostać objęty małoletni). O objęciu małoletniego, który jest podejrzany lub dopuścił się krzywdzenia innego małoletniego, i ustalonych form pomocy psychologiczno-pedagogicznej dla niego zostają powiadomieni jego rodzice na odrębnym spotkaniu.

KROK 5.

W przypadku braku współpracy rodziców, ucznia podejrzanego o krzywdzenie lub krzywdzącego małoletniego, ze szkołą - dyrektorem we współpracy z koordynatorem, podejmuje, po ocenie sytuacji, decyzję o ewentualnym zawiadomieniu organów zewnętrznych (pomocy społecznej, policji, sądu rodzinnego).

KROK 6.

Szkoła prowadzi działania wychowawczo-profilaktyczne (uwzględnione w programie wychowawczo-profilaktycznym szkoły) w celu zapobiegania i uświadamiania niewłaściwych zachowań, przemocy, innych form krzywdzenia małoletnich. Pracownicy szkoły posiadają wiedzę i niezwłocznie reagują na czynniki ryzyka krzywdzenia małoletnich.

3. Procedura zapewniająca bezpieczne relacje między małoletnim a pracownikami

KROK 1.

W związku z dostrzeżeniem czynników ryzyka pracownik niezwłocznie informuje dyrektora, koordynatora, rodziców i zostaje wdrożona **Procedura podejmowania interwencji w sytuacji podejrzenia krzywdzenia lub posiadania informacji o krzywdzeniu małoletniego**.

KROK 2.

Każdy pracownik:

1. docenia i szanuje, uwzględnia potrzeby i działa w interesie małoletniego,
2. nie stosuje żadnej z form przemocy, nie faworyzuje nikogo,
3. ujawnia dane wrażliwe i inne informacje dotyczące dziecka tylko osobom uprawnionym, gdy wynika to z sytuacji małoletniego,
4. nie nawiązuje żadnych relacji romantycznych, seksualnych, ani innych o niewłaściwym charakterze (w tym uwagi, żarty, zachowania, gesty lub udostępnianie małoletnim nieodpowiednich treści, substancji psychoaktywnych).
5. reaguje niezwłocznie, zgodnie z przyjętymi procedurami, na niewłaściwe zachowania innych wobec małoletniego.

KROK 3.

Pracownicy monitorują sytuację i udzielają wsparcia:

1. małoletniemu, wobec którego zaistniało podejrzenie krzywdzenia lub skrzywdzenie, jego rodzinie,
2. innym uczniom będącymi świadkami przemocy,
3. małoletniemu, który jest podejrzany o krzywdzenie lub krzywdził innego małoletniego.

KROK 4.

Szczegółowe zasady postępowania w przypadku podejrzenia krzywdzenia lub krzywdzenia małoletniego zostały ujęte w **Procedurze podejmowania interwencji w sytuacji podejrzenia krzywdzenia lub posiadania informacji o krzywdzeniu małoletniego**.

4. Procedura bezpiecznego korzystania z Internetu, urządzeń elektronicznych i reagowania w przypadku stwierdzenia lub podejrzenia cyberprzemocy

Szkoła, zapewniając małoletnim dostęp do Internetu, wdraża i aktualizuje systemy i oprogramowania zabezpieczające przed dostępem do niewłaściwych treści oraz złośliwym oprogramowaniem, w tym filtrujące treści, wyznaczając osoby odpowiedzialne.

KROK 1.

W szkole prowadzone są działania, w tym warsztaty i szkolenia, w zakresie profilaktyki oraz umiejętności bezpiecznego korzystania z Internetu.

KROK 2.

Małoletni korzystają z urządzeń elektronicznych na terenie szkoły pod opieką i nadzorem oraz za zgodą nauczycieli.

Szczegółowe zasady korzystania z urządzeń elektronicznych, w tym telefonów komórkowych, zawarte są w statucie szkoły – o czym każdy małoletni i rodzic zostaje poinformowany przez wychowawcę na początku roku szkolnego.

KROK 3.

W przypadku stwierdzenia lub powzięcia informacji o występującej cyberprzemocy, pracownicy niezwłocznie reagują:

1. zgłaszając problem koordynatorowi, rodzicom, po ocenie sytuacji przez koordynatora i dyrektora, jeżeli zachodzi potrzeba powiadamiają organy zewnętrzne (policję, sąd rodzinny),

2. sporządzając protokół interwencji (załącznik nr 2),
3. tworząc zespół nauczycieli i specjalistów udzielający pomocy psychologiczno-pedagogicznej pokrzywdzonemu małoletniemu (a także małoletniemu będącemu sprawcą) we współpracy z rodzicami ww. małoletnich oraz instytucjami zewnętrznymi (według potrzeb),
4. w przypadku braku współpracy ze strony rodziców małoletniego podejrzanego lub będącego odpowiedzialnym za cyberprzemoc, koordynator i dyrektor, po dokonaniu oceny sytuacji i poinformowaniu rodziców, jeżeli zachodzi taka konieczność, powiadamiają właściwe instytucje i organy (pomoc społeczną, policję, sąd rodzinny),
5. podejmując działania profilaktyczne uwzględniające pojawiające się problemy związane m.in. z funkcjonowaniem uczniów w sieci internetowej, cyberprzemocą we współpracy z instytucjami zewnętrznymi, w tym poradnią psychologiczno-pedagogiczną.

5. Procedura ochrony wizerunku i danych osobowych małoletnich

Dane osobowe małoletniego podlegają ochronie na zasadach określonych w Rozporządzeniu Parlamentu Europejskiego i Rady (UE) 2016/679 z 27 kwietnia 2016 r. w sprawie ochrony osób fizycznych w związku z przetwarzaniem danych osobowych i w przypadku swobodnego przepływu takich danych oraz uchylenia dyrektywy 95/46/WE oraz ustawy z dnia 10 maja 2018 r. o ochronie danych osobowych.

KROK 1.

Szkoła przestrzega i monitoruje przestrzeganie przepisów dotyczących ochrony danych osobowych małoletnich.

KROK 2.

Wymagana jest pisemna zgoda rodziców na robienie/publikowanie zdjęć, nagrań.

KROK 3.

W przypadku podejrzenia niewłaściwego rozpowszechniania wizerunku, danych osobowych, w tym danych wrażliwych, dyrektor niezwłocznie rejestruje i zgłasza zdarzenie Inspektorowi Ochrony Danych.

Rozdział 5 Organizacja procesu ochrony małoletnich w Szkole Podstawowej w Drogomyślu i wdrażania „Standardów ochrony małoletnich”

1. Podział obowiązków i przydział zadań w zakresie wdrażania „Standardów ochrony małoletnich”

1. Dyrektor szkoły:

- 1) Przyjmuje zgłoszenie o krzywdzeniu lub podejrzeniu krzywdzenia małoletniego.
- 2) Bierze udział w rozmowie z rodzicami lub opiekunami prawnymi.
- 3) W sytuacjach podejrzenia przemocy domowej wobec małoletniego podejmuje decyzję o uruchomieniu procedury „Niebieskie Karty”.
- 4) W przypadku, gdy małoletni doświadcza przemocy domowej lub jeżeli rodzice/opiekunowie prawni odmawiają współpracy ze szkołą składa wnioski o wgląd w sytuację rodziny do sądu lub zawiadamia policję lub prokuraturę o podejrzeniu przestępstwa.
- 5) W przypadku zagrożenia zdrowia lub życia małoletniego zawiadamia policję.
- 6) W sytuacji gdy sprawcą przemocy jest osoba dorosła spoza rodziny zawiadamia policję.

- 7) W przypadku, gdy sprawcą przemocy jest nieletni a wcześniejsze metody postępowania szkolnego okazały się nieskuteczne zawiadamia sąd.
- 8) Organizuje pomoc psychologiczno-pedagogiczną dla małoletniego.
- 9) Prowadzi nadzór nad prowadzeniem przypadku ucznia krzywdzonego.
- 10) Zapewnia pomoc nauczycielom w realizacji ich zadań np. ułatwia konsultacje trudnych spraw ze specjalistami, organizuje szkolenia w zakresie reagowania na przemoc wobec małoletnich.
- 11) Uzyskuje od rodziców i opiekunów informacje zwrotne na temat realizacji w szkole „Standardów ochrony małoletnich”.

2. Pedagog i psycholog szkolny:

- 1) Przyjmuje i odnotowuje sprawę zgłoszenia przemocy w rodzinie.
- 2) Diagnostuje sytuację ucznia i jego rodziny.
- 3) Jest koordynatorem pomocy małoletniemu oraz jego rodzinie.
- 4) Przeprowadza rozmowy z małoletnim oraz jego rodzicami lub prawnymi opiekunami.
- 5) Pozostaje w kontakcie z wychowawcą i dyrektorem w sprawach dotyczących małoletniego.
- 6) Pomaga pracownikom szkoły we właściwym postępowaniu względem ofiary przemocy.
- 7) Informuje rodziców o możliwych kierunkach wsparcia ucznia.
- 8) Pomaga rodzicom w zrozumieniu typowych reakcji dzieci na różnorodne sytuacje.
- 9) Kieruje dziecko oraz rodziców do placówek specjalistycznych.
- 10) Współpracuje ze specjalistami pomagającymi dziecku i jego rodzinie.
- 11) Uruchamia procedurę „Niebieskie Karty” poprzez wypełnienie formularza „Niebieska Karta”.
- 12) Dokumentuje podejmowane działania względem małoletniego i jego rodziny poprzez wypełnienie protokołu interwencji, której wzór stanowi załącznik nr 2 do niniejszych standardów. Protokół łączy się do akt osobowych małoletniego. W przypadku podejrzeń wobec pracownika, również do akt osobowych pracownika szkoły. Dla dziecka krzywdzącego oraz krzywdzonego sporządza się oddzielne protokoły interwencji.
- 13) Opracowuje wraz z powołanym przez siebie zespołem plan wsparcia dziecku krzywdzonemu.
- 14) Prowadzi Rejestr zdarzeń podejrzenia krzywdzenia lub krzywdzenia małoletnich, którego wzór stanowi załącznik nr 4 do niniejszych standardów.
- 15) Umożliwia poszerzanie wiedzy i umiejętności związanych z ochroną małoletniego przed zagrożeniami oraz pozytywnymi metodami wychowawczymi.
- 16) Uzyskuje od rodziców i opiekunów informacje zwrotne na temat realizacji w szkole „Standardów ochrony małoletnich”.
- 17) Dbą o to, by na terenie szkoły znajdowały się powszechnie dostępne informacje o organizacjach i instytucjach pomagających ofiarom przemocy.

3. Wychowawca:

- 1) Przyjmuje zgłoszenie o podejrzeniu przemocy w rodzinie ucznia, sporządza notatkę służbową, której wzór stanowi załącznik nr 1 do niniejszych standardów.
- 2) Powiadamia dyrektora szkoły i pedagoga szkolnego.
- 3) Uruchamia procedurę „Niebieskiej Karty” poprzez wypełnienie formularza „Niebieska Karta”.
- 4) W przypadku, gdy uczeń ma obrażenia, przeprowadza go do miejsca udzielania pomocy.
- 5) Pozostaje w kontakcie z rodzicami ucznia.
- 6) Opracowuje wspólnie z pedagogiem i psychologiem plan wsparcia krzywdzonemu.
- 7) Udziela wsparcia uczniowi oraz monitoruje jego sytuację.
- 8) Monitoruje zespół klasowy, by skutki przemocy nie wpływały na sytuację szkolną ucznia.
- 9) Dbą o realizację treści z zakresu bezpieczeństwa i profilaktyki w bieżącej pracy z uczniami.
- 10) Dbą o to, żeby rodzice znali obowiązujące w szkole standardy ochrony małoletnich, zachęca rodziców/opiekunów uczniów do angażowania się w działania na rzecz ochrony małoletnich.

- 11) Umożliwia rodzicom/opiekunom prawnym poszerzenie wiedzy i umiejętności związanych z pozytywnymi metodami wychowawczymi oraz ochroną przed zagrożeniami.
- 12) Uzyskuje od rodziców i opiekunów informacje zwrotne na temat realizacji w szkole Standardów Ochrony Małoletnich.

4. Nauczyciele:

- 1) Przekazują wychowawcy i pedagogowi lub psychologowi szkolnemu informacje o tym, że podejrzewają przemoc wobec ucznia.
- 2) Uruchamiają procedurę „Niebieskie Karty” poprzez wypełnienie formularza „Niebieska Karta”.
- 3) Dbają o realizację treści z zakresu bezpieczeństwa i profilaktyki w bieżącej pracy pedagogicznej z uczniami.

5. Pracownicy niepedagogiczni:

- 1) Reagują na objawy przemocy oraz niepokojące zachowania, których mogą być świadkami.
- 2) Zgłaszają obserwowane niepokojące sygnały dyrekcji szkoły, pedagogowi/psychologowi szkolnemu lub nauczycielom.

2. Zakres kompetencji osoby odpowiedzialnej za przygotowanie personelu szkoły do stosowania standardów oraz sposób dokumentowania tej czynności

Osobą odpowiedzialną za przygotowanie personelu do stosowania standardów jest dyrektor szkoły.

Przygotowanie personelu polega na pogłębianiu wiedzy i umiejętności rozpoznawania krzywdzenia, objawów, identyfikacji ryzyka krzywdzenia i podejmowania, zgodnie z prawem właściwych działań, a także wiedzy z zakresu odpowiedzialności prawnej w przypadku zaniechania postępowania w celu ochrony i wsparcia małoletnich.

Zakres szkoleń ustalany jest na podstawie wyników diagnozy potrzeb pracowników w tym zakresie.

Diagnozę potrzeb w zakresie doskonalenia przeprowadza się w terminie do 15 września każdego roku szkolnego.

W szkole organizuje się wewnętrzne doskonalenie w zespołach nauczycielskich. Za ich organizację i przebieg odpowiada dyrektor i lider WDN.

3. Osoby odpowiedzialne za przyjmowanie zgłoszeń o zdarzeniach podejrzenia krzywdzenia lub krzywdzenia małoletnich

1. Osoby odpowiedzialne za przyjmowanie zgłoszeń o zdarzeniach zagrażających małoletniemu to:

- 1) nauczyciel/wychowawca;
- 2) pedagog - koordynator;
- 3) psycholog.

2. Osobami odpowiedzialnymi za udzielanie wsparcia małoletniemu są:

- 1) nauczyciel, który jako pierwszy pozyskał informację o zdarzeniu zagrażającym dobru małoletniego;
- 2) wychowawca ucznia;
- 3) pedagog - koordynator;
- 4) psycholog.

4. Dokumentowanie zdarzeń podejrzenia krzywdzenia lub krzywdzenia małoletnich i archiwizowanie wytworzonej dokumentacji

Dla każdego zdarzenia podejrzenia krzywdzenia lub krzywdzenia małoletnich zakładana jest osobna teczka w segregatorze, którą zakłada i prowadzi pedagog.

Do czasu zakończenia sprawy pozostaje ona w gabinecie pedagoga i jest należycie chroniona przed dostępem osób nieuprawnionych.

W teczce umieszcza się:

1. Zgłoszenie podejrzenia krzywdzenia lub zgłoszenie krzywdzenia – załącznik nr 1;
2. Protokół interwencji – załącznik nr 2;
3. Arkusze diagnostyczne oceny ryzyka stosowania przemocy domowej wobec dziecka/mołoletniego (jeśli zostaną wypełnione) – załącznik nr 6;
4. Kwestionariusz diagnostyczny do oszacowania zaniedbania (jeśli zostanie wypełniony) – załącznik nr 7;
5. Kopię „Niebieskiej Karty – A”, w przypadku, gdy zostanie wszczęta procedura „Niebieskie Karty” – załącznik nr 8;
6. Kopię „Niebieskiej Karty – B”, w przypadku, gdy została wszczęta procedura „Niebieskie Karty” – załącznik nr 9.
7. Notatki z rozmów – o ile takie będą prowadzone.
8. Korespondencję pomiędzy np. poradnią psychologiczno-pedagogiczną, sądem rodzinnym, pomocy społeczną i innymi.

Ponadto w segregatorze:

Rejestr zdarzeń podejrzenia krzywdzenia lub krzywdzenia małoletnich – załącznik nr 5;

Wykaz telefonów, adresów instytucji świadczących wsparcie ofiarom przemocy.

5. Zasady ustalania planu wsparcia małoletniemu po ujawnieniu krzywdzenia

1. Plan wsparcia małoletniego po ujawnieniu podejrzenia jego krzywdzenia ustala zespół powołany przez dyrektora, w skład którego wchodzi co najmniej wychowawca ucznia, psycholog i pedagog szkolny.
2. Plan pomocy dziecku zawarty w Protokole interwencji (załącznik nr 2) powinien zawierać cel i zakres proponowanego wsparcia oraz wskazania dotyczące:
 - 1) określenia form pomocy psychologiczno-pedagogicznej na terenie szkoły lub kierowania do instytucji udzielających różnych form pomocy, np. terapia indywidualna, grupowa, warsztaty rozwijające zainteresowania i uzdolnienia - w uzgodnieniu z rodzicami i adekwatnie do potrzeb;
 - 2) wzmocnienia dziecka – poprzez zapewnienie mu, odpowiednio do potrzeb i w uzgodnieniu z rodzicami, konsultacji psychologiczno-pedagogicznych w poradni psychologiczno-pedagogicznej, ewentualnie konsultacji psychiatrycznych;

- 3) wspierania rodziny – poprzez kierowanie adekwatnie do potrzeb do instytucji oferujących poradnictwo, konsultacje psychologiczne, terapię uzależnień, terapię dla sprawców przemocy, grupy wsparcia, warsztaty umiejętności wychowawczych;
 - 4) pomocy socjalnej lub materialnej poprzez kierowanie do instytucji oferujących pomoc socjalną, poradnictwo i warsztaty w zakresie metod poszukiwania pracy, organizowanie pomocy finansowej, rzeczowej, ciepłego posiłku;
 - 5) pomocy w rozwiązywaniu konfliktów rodzinnych, np. poprzez zastosowanie procedur mediacyjnych bądź kierowanie do mediatorów,
3. Przebieg realizacji planu monitoruje wychowawca klasy lub pedagog.
 4. Dokonuje się oceny efektywności wsparcia udzielonego dziecku.

6. Udostępnianie „Standardów ochrony małoletnich”

W szkole opracowane zostały dwie wersje dokumentu „Standardów ochrony małoletnich:

- Wersja „pełna”, inaczej kompletna,
- Wersja „skrótowa” – przeznaczona dla małoletnich.

Wersja „pełna” jest dostępna w pokoju nauczycielskim.

Wgląd w wersję „pełną” mają: wszyscy pracownicy szkoły, rodzice, zewnętrzne podmioty uprawnione do kontroli.

Wersja „skrótowa” jest udostępniana uczniom do wglądu w gabinecie pedagoga.

7. Zasady przeglądu i aktualizacji standardów

1. Kierownictwo szkoły dokonuje oceny stopnia znajomości i poprawności stosowania „Standardów ochrony małoletnich” na bieżąco, w ramach sprawowanego nadzoru pedagogicznego.
2. W przypadku zmian prawa, wymagającego ich wdrożenia w dokumencie nowelizacje są wprowadzane na tych samych zasadach, które obowiązywały przy wdrożeniu dokumentu do obrotu prawnego w szkole.
3. Monitorowanie i weryfikowanie procedur ochrony małoletnich powinno być podejmowane przez wszystkich pracowników, ze szczególnym uwzględnieniem zespołu wychowawczego m.in. poprzez obserwację, badania ankietowe.
4. Standardy podlegają monitorowaniu i modyfikowaniu podczas bieżącej pracy (według potrzeb szkoły) oraz obowiązkowej weryfikacji co 2 lata.
5. Weryfikację prowadzi zespół wychowawczy, który ustala:
 - sposoby weryfikacji, np. badania ankietowe (wzór ankiety dla nauczycieli w załączniku nr 3), wywiad, rozmowy, uwzględnione wnioski z monitorowania,
 - terminy jej przeprowadzenia, we współpracy z pracownikami, uczniami i rodzicami, a także innymi osobami, instytucjami (według potrzeb),
 - wnioski z przeprowadzonej weryfikacji (które powinny zostać udokumentowane pisemnie i przedstawione pracownikom, uczniom, rodzicom), które stanowią wytyczne do podniesienia jakości procedur i działań.
6. Zmodyfikowane dokumenty zostają zamieszczone na stronie internetowej szkoły oraz przedstawione pracownikom, małoletnim i rodzicom, co zostaje udokumentowane w sposób przyjęty przez dyrektora.

ZAŁĄCZNIK do „Standardów ochrony małoletnich” w Szkole Podstawowej im. Wł. Broniewskiego w Drogomyślu: Procedura i zasady podejmowania interwencji w sytuacji podejrzenia stosowania lub stosowania przemocy domowej

Każdy człowiek ma prawo do życia w środowisku domowym wolnym od przemocy.

Człowiek doświadczający przemocy nie może być za nią obwiniany.

Każdy człowiek doświadczający przemocy ma prawo do pomocy prawnej, socjalnej, psychologicznej i medycznej.

- 1.1. Definicja przemocy domowej
- 1.2. Rodzaje przemocy domowej i ich charakterystyka
- 1.3. Rozpoznawanie przemocy wobec dziecka/małoletniego
- 1.4. Zgłaszanie podejrzenia stosowania przemocy domowej przez dziecko/małoletniego będącego uczniem/wychowankiem szkoły
- 1.5. Zgłaszanie podejrzenia stosowania przemocy domowej przez pracowników szkoły
- 1.6. Zgłaszanie podejrzenia stosowania przemocy domowej lub jej stosowania przez osoby spoza szkoły
- 1.7. Wstępna diagnoza i ocena sytuacji dziecka/małoletniego. Karta diagnozy
- 1.8. Uzasadnienie do uruchamiania procedury „Niebieskie Karty”
- 1.9. Procedura „Niebieskie Karty”
- 1.10. Załączniki do procedury „Niebieskie Karty”
 - a) Wzór Karty zgłoszenia krzywdzenia dziecka/małoletniego – załącznik nr 1
 - b) Arkusz diagnostyczny oceny ryzyka stosowania przemocy wobec dzieci/małoletnich – załącznik nr 5
 - c) Algorytm postępowania w przypadku podejrzenia przemocy domowej wobec dziecka/małoletniego – załącznik nr 6
 - d) Kwestionariusz diagnostyczny do oszacowania zaniedbania dziecka /małoletniego – załącznik nr 7
 - e) Wzór formularza „Niebieskiej Karty – „A”- załącznik nr 8
 - f) Wzór formularza „Niebieskiej Karty – B” – załącznik nr 9

1.1. Definicja przemocy domowej

Pod pojęciem „przemoc domowa” – należy rozumieć jednorazowe albo powtarzające się umyślne działanie lub zaniechanie, wykorzystujące przewagę fizyczną, psychiczną lub ekonomiczną, naruszające prawa lub dobra osobiste osoby doznającej przemocy domowej, w szczególności:

- a) narażające tę osobę na niebezpieczeństwo utraty życia, zdrowia lub mienia,
- b) naruszające jej godność, nietykalność cielesną lub wolność, w tym seksualną,
- c) powodujące szkody na jej zdrowiu fizycznym lub psychicznym, wywołujące u tej osoby cierpienie lub krzywdę,
- d) ograniczające lub pozbawiające tę osobę dostępu do środków finansowych lub możliwości podjęcia pracy lub uzyskania samodzielności finansowej,
- e) istotnie naruszające prywatność tej osoby lub wzbudzające u niej poczucie zagrożenia, poniżenia lub udržczenia, w tym podejmowane za pomocą środków komunikacji elektronicznej.

1.2. Rodzaje przemocy domowej

- ✚ **przemoc fizyczna** – to każde intencjonalne działanie sprawcy, mające na celu przekroczenie granicy ciała dziecka, często powodujące różnego rodzaju urazy.
- ✚ **przemoc psychiczna** („maltretowanie psychiczne”¹) – to powtarzający się wzorec zachowań opiekuna lub skrajnie drastyczne wydarzenie (lub wydarzenia), które powodują u dziecka poczucie, że jest nic nie warte, złe, niekochane, niechciane, zagrożone i że jego osoba ma jakąkolwiek wartość jedynie wtedy, gdy zaspokaja potrzeby innych.

Wyróżnia się sześć form maltretowania psychicznego:

1. Odrzucanie (werbalne i niewerbalne wrogie odrzucanie lub poniżanie);
2. Zastraszanie;
3. Wyzyskiwanie/przekupstwo;
4. Odmowa reakcji emocjonalnych (ignorowanie potrzeb dziecka, nieokazywanie pozytywnych uczuć, brak emocji w interakcji z dzieckiem);
5. Izolowanie (odmawianie dziecku kontaktów z rówieśnikami i dorosłymi);
6. Zaniedbywanie rozwoju umysłowego, nauki, zdrowia, opieki medycznej.

Krzywdzenie psychiczne dziecka to kategoria, w której najczęściej nie ma widocznych dowodów winy sprawcy. Występują natomiast u dziecka objawy jako konsekwencja tego rodzaju przemocy. Podstawowym narzędziem zatrzymania przemocy psychicznej jest praca z rodziną, która odbywać się może w ramach procedury „Niebieskie Karty”.

- ✚ **przemoc seksualna** – według Światowej Organizacji Zdrowia przemoc seksualna to zaangażowanie dziecka w aktywność seksualną, której nie jest ono w stanie w pełni zrozumieć i udzielić na nią świadomej zgody, naruszająca prawo i obyczaje danego społeczeństwa. Z wykorzystywaniem seksualnym mamy do czynienia wtedy, gdy występuje ono pomiędzy dzieckiem a dorosłym lub dzieckiem i innym dzieckiem, w sytuacji zależności, jeśli te osoby ze względu na wiek bądź stopień rozwoju pozostają w stosunku opieki, zależności, władzy. Celem takiej aktywności jest zaspokojenie potrzeb innej osoby.

Aktywność taka może obejmować:

1. Nakłanianie lub zmuszanie dziecka do udziału w jakichkolwiek prawnie zabronionych czynnościach seksualnych;
2. Wykorzystywanie dziecka do prostytucji lub innych nielegalnych praktyk seksualnych;
3. Wykorzystywanie dziecka do produkcji przedstawiń i materiałów pornograficznych.

- ✚ **zaniedbywanie** – to jedna z form krzywdzenia dziecka polegająca na incydentalnym bądź chronicznym niezaspokajaniu jego potrzeb oraz nierespektowaniu podstawowych praw, powodująca zaburzenia jego zdrowia, a także generująca trudności rozwojowe (prof. Maria Kolaniewicz).

Ta forma przemocy wskazuje na potrzebę szerszej diagnozy systemu rodzinnego pod kątem wydolności wychowawczej rodziców.

1.3. Rozpoznawanie przemocy wobec dziecka/maletniego

Rozpoznawanie przemocy wobec dziecka odbywa się poprzez:

- ujawnienie przez dziecko przemocy domowej,
- informacje od osoby będącej bezpośrednim świadkiem przemocy,
- analizę objawów krzywdzenia występujących u dziecka,
- ocenę stopnia ryzyka wystąpienia przemocy w danej rodzinie.

¹ Za definicją Amerykańskiego Stowarzyszenia Profesjonalistów Przeciwdziałających Krzywdzeniu Dzieci

Ujawnienie przez dziecko przemocy w rodzinie ma miejsce wtedy, kiedy dziecko poinformuje pracownika szkoły o tym, że doznaje jednej lub kilku jednocześnie form przemocy ze strony swoich najbliższych. Ujawnienie jest dla dziecka bardzo trudnym momentem, świadczy o dużym doznawanym bólu i determinacji.

Fakt ujawnienia nie podlega ocenie uwiarygadniającej ze strony pracownika szkoły, wymaga zareagowania!

Informacje od osoby będącej bezpośrednim świadkiem przemocy w rodzinie

Informacje o krzywdzeniu dziecka/małoletniego mogą pochodzić od bezpośrednich świadków przemocy, np. od rodzica niekrzywdzącego, rodzeństwa, kolegi, koleżanki, sąsiada, osoby z dalszej rodziny dziecka, przypadkowego świadka przemocy.

W każdym przypadku informacje o przemocy wobec dziecka wskazywane jako fakty, a nie domniemanie, należy potraktować z pełną odpowiedzialnością i zareagować zgodnie z obowiązującymi zasadami wskazanymi w niniejszej procedurze.

Podobnie jak w przypadku ujawnienia przemocy przez samo dziecko, pracownik nie dokonuje oceny wiarygodności podawanych informacji. Zobowiązany jest do zareagowania na taki sygnał.

1.4. Zgłaszanie przemocy domowej przez małoletniego/dziecko

1. Każde dziecko/małoletni będące uczniem/wychowankiem Szkoły Podstawowej im. Wł. Broniewskiego w Drogomyślu może zgłosić ustnie lub pisemnie, dowolnej osobie, do której ma zaufanie, będącej pracownikiem szkoły, fakt stosowania wobec niego przemocy domowej.
2. Zgłoszenie doznawanej krzywdy przez małoletniego może nastąpić w bezpośredniej rozmowie, drogą elektroniczną, telefoniczną lub inną dostępną, w każdym czasie.
3. W przypadku dziecka obcojęzycznego lub mającego trudności w mowie i piśmie, osoba, do której zgłosił się małoletni/dziecko zapewnia pomoc w nawiązaniu komunikacji poprzez skorzystanie z pomocy osoby władającej językiem obcym lub zapewnia komunikację w innych formach, np. poprzez wykorzystanie alternatywnych i wspomagających metod komunikacji.
4. Osoba, która powzięła informację od krzywdzonego dziecka/wychowanka podejmuje w pierwszej kolejności działania mające na celu zatrzymanie krzywdzenia dziecka.
5. W przypadku zagrożenia życia dziecka, po przekazaniu informacji dyrektorowi szkoły, zawiadamia w trybie pilnym odpowiednie służby porządkowe – policję, o zagrożeniu życia dziecka/małoletniego i pogotowie ratunkowe.
6. W ramach procedury funkcjonariusz policji: udziela niezbędnej pomocy osobie doznającej przemocy, w tym dostępu do pomocy medycznej, podejmuje czynności chroniące życie, zdrowie i mienie, zabezpiecza ślady i dowody przestępstwa oraz podejmuje działania mające na celu zapobiec dalszym zagrożeniom mogącym występować w tej rodzinie, zgodnie z zasadami i procedurami postępowania w takiej sytuacji.
7. W przypadkach niewymagających podejmowania nagłych interwencji, osoba, która powzięła informację postępuje zgodnie ze szkolną procedurą.

1.5. Zgłaszanie przemocy domowej przez pracownika szkoły

1. Każdy pracownik szkoły, który zauważy lub podejrzewa u ucznia symptomy krzywdzenia, jest zobowiązany zareagować, a jeśli to konieczne, udzielić pierwszej pomocy.

2. Pracownik w trybie pilnym przekazuje informację o zaobserwowanym zdarzeniu pedagogowi lub wychowawcy, dołączając kartę zgłoszenia (załącznik nr 1) zawierającą istotne informacje dotyczące: wyglądu, stanu, dolegliwości oraz zachowania dziecka, cytaty jego wypowiedzi oraz podjęte działania.
3. Pedagog-koordynator jako osoba upoważniona do prowadzenia spraw związanych z przemocą wobec dzieci/małoletnich podejmuje dalsze działania.

1.6. Zgłaszanie przemocy domowej przez osoby z zewnątrz

1. Osoba, która jest świadkiem stosowanej przemocy domowej wobec małego/dziecka ma prawo do zgłoszenia podejrzenia stosowania przemocy lub przemocy w placówce oświatowej/szkole.
2. W celu zgłoszenia stosowanej wobec dziecka/małoletniego przemocy domowej ww. osoba jest obowiązana dokonać zgłoszenia bezpośredniego pedagogowi/wicedyrektorowi/nauczycielowi.
3. W trakcie rozmowy z pedagogiem/wicedyrektorem/nauczycielem, osoba wskazuje na fakty na podstawie których domniema o stosowaniu przemocy domowej wobec małego/dziecka.
4. W przypadkach anonimowych zgłoszeń stosowanie przemocy wobec dziecka /małoletniego podlega analizie i zdiagnozowaniu.
5. Pracownik, do którego wpłynęło zgłoszenie podejrzenia stosowania przemocy lub jej stosowania wypełnia Kartę zgłoszenia – załącznik nr 1, w obecności – o ile to możliwe – osoby zgłaszającej i w trybie pilnym przekazuje ją koordynatorowi „Strategii ochrony małych” - pedagogowi. Na karcie podpisuje się osoba, do której wpłynęło zgłoszenie i osoba zgłaszająca.
6. W przypadku, gdy zgłaszana przemoc zagraża życiu lub zdrowiu małego, osoba posiadająca taką wiedzę, jest obowiązana w trybie pilnym zawiadomić policję.

1.7. Wstępna ocena sytuacji osoby krzywdzonej

1. W każdym przypadku zgłoszenia krzywdzenia lub podejrzenia krzywdzenia dziecka/małoletniego, działania podejmuje szkolny Zespół interwencyjny celem wstępnego zdiagnozowania sytuacji ofiary, w szczególności określenia, tzw. czynników ryzyka oraz danych świadczących o przemocy lub wykluczających ją: kto jest sprawcą krzywdzenia i w jakiej relacji pozostaje z dzieckiem, jak często i od jak dawna dziecko jest krzywdzone, informacje o zachowaniach pozostałych członków rodziny wobec dziecka, relacjach jakie ma dziecko z osobą rodzica niekrzywdzącego, o osobach wspierających je, informacje o innych czynnikach towarzyszących przemocy – np. uzależnieniu od alkoholu rodziców.
2. W skład szkolnego Zespołu interwencyjnego wchodzi: pedagog, wychowawca, pracownik zgłaszający podejrzenie stosowania przemocy, specjalista, dyrektor.
3. Zaleca się, by Zespół przeprowadził rozmowę z osobą krzywdzoną i osobą zgłaszającą podejrzenie lub krzywdzenie dziecka/małoletniego, a także z rodzicem /opiekunem „niekrzywdzącym”.
4. Wstępną diagnozę przeprowadza się z wykorzystaniem karty obserwacji i diagnozy, będącej załącznikiem nr 5, a w przypadku zaniedbania – kwestionariuszem diagnozującym oznaki zaniedbania – załącznik nr 7.
5. W przypadku uwiarygodnienia podejrzenia stosowania przemocy lub stwierdzenia jej stosowania, pedagog wszczyna procedurę „Niebieskie Karty”.

6. W przypadkach niewskazujących na wiarygodność zgłoszenia (pomówienie, konfabulacja, kłamstwo) – wychowawca klasy, pedagog i nauczyciele prowadzą wnikliwą obserwację małoletniego i w terminie 3 miesięcy od zgłoszenia ponownie w składzie, jak w pkt. 2 dokonują oceny sytuacji dziecka/małoletniego.

1.8. Uzasadnienie do uruchamiania procedury „Niebieskie Karty”

Ustawa o przeciwdziałaniu przemocy domowej oraz rozporządzenie w sprawie procedury „Niebieskie Karty” z jednej strony nakłada na pracowników oświaty obowiązek reagowania w każdej sytuacji podejrzenia przemocy wobec dziecka. Z drugiej zaś daje możliwość skutecznej interdyscyplinarnej współpracy na rzecz pomocy i ochrony dziecka i jego rodziny. Uruchamiając procedurę „Niebieskie Karty” pracownik oświaty otrzymuje możliwość udziału w grupie diagnostyczno – pomocowej składającej się z przedstawicieli także innych służb. Są to: pracownik socjalny, policjant, przedstawiciel ochrony zdrowia, przedstawiciel komisji rozwiązywania problemów alkoholowych i opcjonalnie inni specjaliści, którzy znają sytuację rodzinną dziecka, np. przedstawiciel organizacji pozarządowej, kurator. Uczestnictwo w grupie diagnostyczno – pomocowej daje pracownikowi oświaty możliwość:

- wymiany informacji na temat dziecka i jego rodziny z innymi profesjonalistami,
- podziału zadań mających na celu diagnozę sytuacji w rodzinie, ochronę dziecka i monitorowanie jego sytuacji między przedstawicielami poszczególnych służb,
- podejmowania decyzji o ewentualnej interwencji prawnej wspólnie z innymi profesjonalistami w grupie diagnostyczno – pomocowej,
- wzajemnego wsparcia w pracy z dzieckiem i jego rodziną.

1.9. Procedura „Niebieskie Karty”

Cel procedury:

Celem niniejszej procedury jest wskazanie zasad postępowania nauczycieli i dyrektora placówki w przypadku stwierdzenia krzywdzenia dziecka lub uzasadnionego podejrzenia krzywdzenia.

Zakres procedury i ogólne zasady jej stosowania

1. Procedura postępowania „Niebieskie Karty” obowiązuje wszystkich pracowników zatrudnionych w Szkole Podstawowej im. Wł. Broniewskiego w Drogomyślu.
2. Nadzór nad stosowaniem procedury sprawuje dyrektor szkoły.
3. Dyrektor szkoły udziela wsparcia i pomocy osobom bezpośrednio zaangażowanym w proces pomocy ofierze przemocy domowej, w tym prawnej i organizacyjnej.
4. Koordynatorem pomocy dziecku krzywdzonemu jest pedagog. W sytuacji prowadzenia dużej liczby przypadków lub ich złożoności i wielu działań, dyrektor może zadanie koordynacji kolejnych powierzyć innej osobie, przy czym nadal pozostają one w ogólnym rejestrze prowadzonym przez pedagoga.
5. Zasadą udzielania pomocy dziecku krzywdzonemu przez placówkę jest interdyscyplinarna współpraca zespołowa ograniczona do osób pracujących z dzieckiem.
6. Druki i formularze „Niebieskiej Karty – A” i „Niebieskiej Karty – B” znajdują się w gabinecie pedagoga i psychologa.
7. Wgląd w dokumentację wszczętych procedur posiadają wyłącznie osoby upoważnione przez dyrektora szkoły.

8. Dokumentację związaną ze wszczętymi procedurami „Niebieskiej Karty” prowadzi i przechowuje pedagog.
9. Archiwizacja dokumentacji odbywa się na zasadach określonych w Instrukcji Archiwalnej.

Wszczęcie procedury „Niebieskie Karty”

1. Wszczęcie procedury „Niebieskie Karty” następuje z chwilą wypełnienia formularza Karty – „A” w przypadku powzięcia, w toku prowadzonych czynności służbowych lub zawodowych, podejrzenia stosowania przemocy wobec małoletnich/dzieci lub w wyniku zgłoszenia dokonanego przez członka rodziny lub przez osobę będącą świadkiem przemocy w rodzinie.
2. Do wszczęcia procedury „Niebieskie Karty” nie jest wymagana zgoda osoby doznającej przemocy.
3. Do wszczęcia procedury „Niebieskiej Karty” nie jest wymagany uprzedni kontakt z osobą stosującą przemoc domową ani obecność tej osoby w czasie wypełniania kwestionariusza.
4. Pedagog lub inna osoba wszczynając procedurę „Niebieskie Karty” ma prawo wykorzystać informacje zawarte we wstępnej diagnozie oceny sytuacji małoletniego/dziecka – załącznik nr 5, a także przeprowadzić rozmowę z dzieckiem/małoletnim.
5. Rozmowę z osobą, co do której istnieje podejrzenie, że jest dotknięta przemocą w rodzinie, przeprowadza się w warunkach gwarantujących swobodę wypowiedzi i poszanowanie godności tej osoby oraz zapewniających jej bezpieczeństwo.
6. Czynności w ramach procedury "Niebieskie Karty" przeprowadza się w obecności rodzica, opiekuna prawnego lub faktycznego. W sytuacji, gdy to rodzice, opiekun prawny lub faktyczny są podejrzani o stosowanie przemocy wobec dziecka, te czynności przeprowadza się w obecności pełnoletniej osoby najbliższej (w rozumieniu art. 115 § 11 kk) czyli np. dziadków, pradiadków oraz rodzeństwa (w miarę możliwości również w obecności psychologa).
7. Żaden z formularzy "Niebieskich Kart" nie wymaga podpisu osoby podejrzanej o doznawanie czy stosowanie przemocy domowej.
8. Po wypełnieniu karty – „A”, osoba dotknięta przemocą domową w rodzinie - rodzic, opiekun prawny lub faktyczny, osoba, która zgłosiła podejrzenie stosowania przemocy w rodzinie otrzymuje wypełniony formularz Karty – B.
9. Formularz „B” jest dokumentem dla osób pokrzywdzonych, zawierającym definicję przemocy, praw człowieka, informację o miejscach, gdzie można uzyskać pomoc.
10. Formularza „B” nie przekazuje się osobie podejrzanej o stosowanie przemocy domowej.
11. Wypełniony formularz – „Niebieska Karta – A” niezwłocznie, nie później niż w terminie 5 dni od wszczęcia procedury, przekazuje się do Zespołu Interdyscyplinarnego.
12. Osoba upoważniona do przekazania formularza jest pedagog, który zawiadamia dyrektora szkoły o podjętej decyzji i fakcie przekazania formularza do Zespołu Interdyscyplinarnego.
13. Wypełnienie formularza „A” nie zwalnia z obowiązku podjęcia działań interwencyjnych zapewniających bezpieczeństwo osobie doznającej przemocy.

ZAŁĄCZNIKI:

Załącznik nr 1. Karta zgłoszenia podejrzenia krzywdzenia lub krzywdzenia dziecka

KARTA ZGŁOSZENIA PODEJRZENIA KRZYWDZENIA LUB KRZYWDZENIA DZIECKA

Dotyczy dziecka:		
Osoba zgłaszająca:	Imię i nazwisko:	
	Dane do kontaktu:	
	Stopień pokrewieństwa:	
	Źródło wiedzy lub informacji o przemocy:	
Data zgłoszenia:		
Forma zgłoszenia:	Pisemna, bezpośrednio, listownie, drogą elektroniczną [niepotrzebne skreślić]	
Fakty wskazujące na stosowaną przemoc podane przez osobę zgłaszającą:		
Inne informacje o dziecku, rodzinie:		
Wskazanie potencjalnej osoby stosującej przemoc:		
Podpis osoby zgłaszającej:	Podpis osoby przyjmującej zgłoszenie:	

Data:

Załącznik nr 2. Protokół interwencji

Data i miejsce sporządzenia dokumentu	
Małoletni, wobec którego zachodzi podejrzenie krzywdzenia lub krzywdzenie	
Osoba stwierdzająca wystąpienie podejrzenia krzywdzenia lub krzywdzenie małegoletniego	
Data podejrzenia krzywdzenia lub krzywdzenia małegoletniego, miejsce	
Osoba/osoby podejrzone o krzywdzenie lub krzywdzące małegoletniego	
Opis rodzaju krzywdzenia lub podejrzenia krzywdzenia małegoletniego	
Osoby i instytucje, które zostały powiadomione, w tym formy interwencji m.in. powiadomienie pomocy społecznej, policji, sądu rodzinnego, uruchomienie procedury Niebieskie Karty)	
Data i opis udzielonej pomocy, formy otoczenia opieką małegoletniego bezpośrednio po stwierdzeniu lub podejrzeniu incydentu, w tym we współpracy z koordynatorem, wychowawcą i nauczycielami specjalistami (psychologiem, pedagogiem według potrzeb małegoletniego), informacje o ewentualnym powiadomieniu pogotowia, policji, stwierdzeniu konieczności badania lekarskiego	
Informacja ze spotkania z rodzicami	
Zaplanowana pomoc psychologiczno-pedagogiczna (małegoletniemu, jego rodzicom, innym uczniom – jeżeli byli np. świadkami incydentu) zespołu nauczycieli i specjalistów pracujących z uczniem, w tym we współpracy z instytucjami zewnętrznymi, informacja o zgodzie rodziców na udzielanie ww. formy pomocy małegoletniemu; działania w przypadku braku współpracy ze strony rodziców	
Informacje na temat efektów podjętych interwencji, w tym we współpracy z instytucjami zewnętrznymi oraz pomocy udzielonej uczniowi przez jednostkę (dokumentację pomocy psychologiczno-pedagogicznej, w tym efektywność jej udzielania należy przechowywać oddzielnie)	
Imiona i nazwiska oraz czytelne podpisy osób sporządzających protokół	

Załącznik nr 3. Wzór ankiety dla nauczycieli pt. Monitorowanie i weryfikowanie procedur ochrony małoletnich

Zaznacz właściwą odpowiedź:

1) Czy znasz procedury ochrony małoletnich przed krzywdzeniem?

Tak Nie wszystkie Nie

2) Czy stosowałeś procedury ochrony małoletnich przed krzywdzeniem?

Tak Nie

3) W przypadku stosowania procedur, zaznacz, czy były skuteczne:

Tak Nie wszystkie Nie

4) Czy byłeś świadkiem lub miałeś informacje dotyczące podejrzenia krzywdzenia lub krzywdzenia małoletnich?

Tak Nie

5) W przypadku zaznaczenia odpowiedzi twierdzącej, zaznacz, czy podjąłeś interwencję:

Tak Nie

Jak przebiegała interwencja
.....
.....
.....

6) Jakie jeszcze obszary powinny zostać uwzględnione w procedurach:
.....
.....

7) Inne spostrzeżenia, uwagi dotyczące procedur
.....
.....

Załącznik nr 4. Rejestr zdarzeń podejrzenia krzywdzenia lub krzywdzenia małoletnich

L.p.	Imię i nazwisko małoletniego, klasa	Data i miejsce interwencji, osoba interweniująca	Rodzaj krzywdzenia, osoba krzywdząca lub podejrzana o krzywdzenie małoletniego	Zastosowane procedury i formy pomocy małoletniemu	Powiadomione osoby, instytucje, organy zewnętrzne	Uwagi	Podpis Dyrektora
1.							
2.							
3.							
4.							

Załącznik nr 5. Arkusze diagnostyczne oceny ryzyka stosowania przemocy domowej wobec dziecka/maloletniego



KWESTIONARIUSZ OCENY RYZYKA WYSTĘPOWANIA PRZEMOCY W RODZINIE WOBEC DZIECKA



LISTA A

Kwestionariusza i algorytmu używa tylko pracownik oświaty! Nie powinien być przekazywany dziecku lub rodzicom!

INFORMACJA OD DZIECKA LUB OSOBY, KTÓRA BYŁA BEZPOŚREDNIM ŚWIADKIEM PRZEMOCY

- A.1. Ktoś w domu bije dziecko, popycha, szarpie, potrząsa, przytrzymuje, rzuca w nie przedmiotem, itp.
- A.2. Ktoś w domu używa wobec dziecka wulgarnych słów, obraża, poniża, straszy, szantażuje, izoluje w sposób ciągły i nieuzasadniony od kontaktu z innymi osobami, np. z rodziny lub z rówieśnikami, itp.
- A.3. Opiekunowie nie zaspokajają podstawowych potrzeb dziecka, takich jak: przynależności, bezpieczeństwa, pożywienia, snu, leczenia, rozwoju poznawczego, emocjonalnego, społecznego, pomimo wcześniejszej pracy z opiekunami w tym zakresie.
- A.4. Ktoś w domu narusza sferę seksualną dziecka, tj.: dotyka intymnych części ciała, namawia na dotykanie intymnych części ciała osoby dorosłej, zmusza do kontaktu seksualnego, podejmuje kontakty seksualne z inną osobą w obecności dziecka, prezentuje pornografię lub zmusza do tworzenia treści pornograficznych z udziałem dziecka, itp.
- A.5. Dziecko ma ślady przemocy fizycznej lub zaniedbania (opis A.10. i A.11.)
- A.6. Dziecko mówi, że boi się wrócić do domu ze względu na zagrożenie przemocą w rodzinie (wobec siebie lub innych członków rodziny).
- A.7. Dziecko mówi, że chce odebrać sobie życie ze względu na zagrożenie przemocą w rodzinie.
- A.8. Dziecko jest świadkiem przemocy w rodzinie (wobec rodzica, rodzeństwa lub innej osoby mieszkającej w jego domu).

OBSERWACJA PRACOWNIKA SZKOŁY LUB PLACÓWKI DOTYCZĄCA RODZICA:

- A.9. Rodzic zachował się agresywnie (słownie lub fizycznie) wobec dziecka na terenie placówki oświatowej lub w miejscu publicznym, np. popchnął, szarpnął, uderzył, poniżył, itp.

OBSERWACJA PRACOWNIKA SZKOŁY LUB PLACÓWKI OŚWIATOWEJ DOTYCZĄCA DZIECKA:

- A.10. Dziecko ma widoczne ślady przemocy fizycznej, np.: uszkodzenia ciała, siniaki, zadrapania, obrzęki, oparzenia, obrażenia ciała świeże (lub w różnych stadiach gojenia się, rany na ciele, itp.
- A.11. Dziecko ma widoczne ślady zaniedbania, np.: brak dbałości o higienę ciała, nieadekwatność ubioru do pory roku, wieku, itp. Występują zaburzenia, opóźnienia rozwojowe, problemy emocjonalne, niepełnosprawność, a dziecko nie otrzymuje potrzebnej pomocy, np.: opieki lekarskiej, zabiegów medycznych, terapii, wsparcia, itp. Sytuacja ta występuje pomimo wcześniejszej pracy z opiekunami w tym zakresie.

LISTA B

OBSERWACJA PRACOWNIKA SZKOŁY LUB PLACÓWKI OŚWIATOWEJ DOTYCZĄCA DZIECKA:

- B.1. Dziecko odtwarza doświadczaną przemoc – w relacjach rówieśniczych (lub zabawie), identyfikuje się z rolą ofiary (lub sprawcy).
- B.2. Dziecko reaguje nieadekwatnie do sytuacji powstałej w placówce, np.: lękiem, izolacją, autoagresją, agresją itp.
- B.3. Dziecko zachowuje się autodestrukcyjnie, np.: gryzie, szczypie się, uderza głową. Dziecko jest od jakiegoś czasu lub stale apatyczne, ospałe, nie ma chęci do zabawy, eksploracji rozwojowej.
- B.4. Dziecko boi się powrotu do domu (lub reaguje lękiem lub innymi trudnymi emocjami na kontakt z rodzicem/rodzicami (lub na sytuację powrotu do domu).
- B.5. Dziecko często opuszcza zajęcia (dotyczy dzieci objętych obowiązkiem szkolnym) lub bez uzasadnionego powodu jest nieobecne bezpośrednio po rozmowach z rodzicami lub działaniach interwencyjnych placówki.

INFORMACJE DOTYCZĄCE RODZICÓW:

- B.6. Postawa i zachowanie rodziców zagraża dobru, rozwojowi i bezpieczeństwu dziecka.
- B.7. Rodzice nie współpracują z placówką przy udzielaniu pomocy dziecku.
- B.8. Dziecko rozdzielone z rodzicami na skutek emigracji lub innej sytuacji losowej, pozostające bez opieki osoby dorosłej (lub wsparcia emocjonalnego ze strony rodziców lub innych osób z rodziny).
- B.9. Na terenie placówki rodzic jest pod wpływem środków zmieniających świadomość, np. alkoholu, narkotyków, itp. lub nie zgłasza się po odbiór dziecka.
- B.10. Ktorekolwiek dziecko z rodziny z powodu przemocy lub zaniedbania wymagało umieszczenia w pieczy zastępczej.

LISTA C

OBSERWACJA PRACOWNIKA SZKOŁY LUB PLACÓWKI OŚWIATOWEJ LUB INFORMACJA OD OSÓB BĘDĄCYCH W KONTAKCIE Z DZIECKIEM I RODZICAMI:

- C.1. Karalność rodzica za przemoc lub przemoc w rodzinie.
- C.2. Wcześniejsze podejrzenie dotyczące przemocy wobec dziecka lub przemocy w rodzinie albo obecne podejrzenie przemocy w rodzinie dziecka.
- C.3. Rodzic nadużywający środków zmieniających świadomość – np.: alkoholu, narkotyków, leków, itp.
- C.4. Poważne problemy zdrowotne, emocjonalne, choroba psychiczna wśród osób zamieszkujących z dzieckiem.
- C.5. Rozwód, separacja rodziców, konflikt w rodzinie lub inna sytuacja kryzysowa.
- C.6. Dziecko o szczególnych wymaganiach wychowawczych, edukacyjnych i występuje 1 lub więcej spośród: problemy emocjonalne, problemy społeczne, zaburzenie rozwojowe, niepełnosprawność.
- C.7. Niskie kompetencje wychowawcze rodziców, niewydolność wychowawcza lub brak zainteresowania rodziców rozwojem dziecka.
- C.8. Matka (lub ojciec) byli poniżej 18 r.ż. w chwili narodzin dziecka.
- C.9. Ubóstwo i wynikające z tego stanu problemy rodziców.

Sprawdź, czy występują sygnały ze wszystkich list: A, B i C, a następnie postępuj zgodnie ze wskazówkami na drugiej stronie!

Opracowanie:



Projekt realizowany w ramach programu Obywatelnie do Demokracji Finansowanego z Funduszy EOG

**DZIECI
STARSZE**

POWYŻEJ 9 LAT

KWESTIONARIUSZ OCENY RYZYKA WYSTĘPOWANIA PRZEMOCY W RODZINIE WOBEĆ DZIECKA

OŚWIATA**LISTA A****Kwestionariusza i algorytmu używa tylko pracownik oświaty!
Nie powinien być przekazywany dziecku lub rodzicom!****INFORMACJA OD DZIECKA LUB OSOBY, KTÓRA BYŁA BEZPOŚREDNIM ŚWIADKIEM PRZEMOCY**

- A.1.** Ktoś w domu bije dziecko, popycha, szarpie, potrząsa, przytrzymuje, rzuca w nie przedmiotem, itp.
- A.2.** Ktoś w domu używa wobec dziecka wulgarnych słów, obraża, poniża, straszy, szantazuje, izoluje w sposób ciągły i nieuzasadniony od kontaktu z innymi osobami, np. z rodziny lub z rówieśnikami, itp.
- A.3.** Opiekunowie nie zaspokajają podstawowych potrzeb dziecka, takich jak: przynależności, bezpieczeństwa, pożywienia, snu, leczenia, rozwoju poznawczego, emocjonalnego, społecznego, pomimo wcześniejszej pracy z opiekunami w tym zakresie.
- A.4.** Ktoś w domu narusza sferę seksualną dziecka, tj.: dotyka intymnych części ciała, namawia na dotykanie intymnych części ciała osoby dorosłej, zmusza do kontaktu seksualnego, podejmuje kontakty seksualne z inną osobą w obecności dziecka, prezentuje pornografię lub zmusza do tworzenia treści pornograficznych z udziałem dziecka, itp.
- A.5.** Dziecko ma ślady przemocy fizycznej lub zaniedbania (opis A.10. i A.11.).
- A.6.** Dziecko mówi, że boi się wrócić do domu ze względu na zagrożenie przemocą w rodzinie (wobec siebie lub innych członków rodziny).
- A.7.** Dziecko mówi, że chce odebrać sobie życie ze względu na zagrożenie przemocą w rodzinie.
- A.8.** Dziecko jest świadkiem przemocy w rodzinie (wobec rodzica, rodzeństwa lub innej osoby mieszkającej w jego domu).

OBSERWACJA PRACOWNIKA SZKOŁY LUB PŁACÓWKI DOTYCZĄCA RODZICA:

- A.9.** Rodzic zachował się agresywnie (słownie lub fizycznie) wobec dziecka na terenie placówki oświatowej lub w miejscu publicznym, np. popchnął, szarpnął, uderzył, poniżył, itp.

OBSERWACJA PRACOWNIKA SZKOŁY LUB PŁACÓWKI OŚWIATOWEJ DOTYCZĄCA DZIECKA:

- A.10.** Dziecko ma widoczne ślady przemocy fizycznej, np.: uszkodzenia ciała, siniaki, zadrapania, obrzęki, oparzenia, obrażenia ciała świeże i/lub w różnych stadiach gojenia się, rany na ciele, itp.
- A.11.** Dziecko ma widoczne ślady zaniedbania, np.: brak dbałości o higienę ciała, nieadekwatność ubioru do pory roku, wieku, itp. Występują zaburzenia, opóźnienia rozwojowe, problemy emocjonalne, niepełnosprawność, a dziecko nie otrzymuje potrzebnej pomocy, np.: opieki lekarskiej, zabiegów medycznych, terapii, wsparcia, itp. Sytuacja ta występuje pomimo wcześniejszej pracy z opiekunami w tym zakresie.

LISTA B**OBSERWACJA PRACOWNIKA SZKOŁY LUB PŁACÓWKI
OŚWIATOWEJ DOTYCZĄCA DZIECKA:**

- B.1.** Dziecko odtwarza doświadczaną przemoc – w relacjach rówieśniczych (lub zabawie), identyfikuje się z rolą ofiary i/lub sprawcy.
- B.2.** Dziecko reaguje nieadekwatnie do sytuacji powstałej w placówce, np.: lękiem, izolacją, autoagresją, agresją itp.
- B.3.** Dziecko zachowuje się autodestrukcyjnie, np.: bije, szczyple się, nacina sobie skórę, itp. lub występują zachowania ryzykowne dziecka, np.: ucieczki z domu, używanie substancji zmieniających świadomość, ryzykowne kontakty, itp.
- B.4.** Dziecko boi się powrotu do domu i/lub reaguje lękiem lub innymi trudnymi emocjami na kontakt z rodzicem/rodzicami i/lub na sytuację powrotu do domu.
- B.5.** Dziecko często opuszcza zajęcia (dotyczy dzieci objętych obowiązkiem szkolnym) lub bez uzasadnionego powodu jest nieobecne bezpośrednio po rozmowach z rodzicami lub działaniach interwencyjnych placówki.

INFORMACJE DOTYCZĄCE RODZICÓW:

- B.6.** Postawa i zachowanie rodziców zagraża dobru, rozwojowi i bezpieczeństwu dziecka.
- B.7.** Rodzice nie współpracują z placówką przy udzielaniu wsparcia dziecku.
- B.8.** Dziecko rozdzielone z rodzicami na skutek emigracji lub innej sytuacji losowej, pozostające bez opieki osoby dorosłej i/lub wsparcia emocjonalnego ze strony rodziców lub innych osób z rodziny.
- B.9.** Na terenie placówki rodzic jest pod wpływem środków zmieniających świadomość, np. alkoholu, narkotyków itp.
- B.10.** Ktorekolwiek dziecko z rodziny z powodu przemocy lub zaniedbania wymagało umieszczenia w pieczy zastępczej.

LISTA C**OBSERWACJA PRACOWNIKA SZKOŁY LUB PŁACÓWKI
OŚWIATOWEJ LUB INFORMACJA OD OSÓB BĘDĄCYCH
W KONTAKCIE Z DZIECKIEM I RODZICAMI:**

- C.1.** Karalność rodzica za przemoc lub przemoc w rodzinie.
- C.2.** Wcześniejsze podejrzenie dotyczące przemocy wobec dziecka lub przemocy w rodzinie albo obecne podejrzenie przemocy w rodzinie dziecka.
- C.3.** Rodzic nadużywający środków zmieniających świadomość – np.: alkoholu, narkotyków, leków, itp.
- C.4.** Poważne problemy zdrowotne, emocjonalne, choroba psychiczna wśród osób zamieszkujących z dzieckiem.
- C.5.** Rozwód, separacja rodziców, konflikt w rodzinie lub inna sytuacja kryzysowa.
- C.6.** Dziecko o szczególnych wymaganiach wychowawczych, edukacyjnych i występuje 1 lub więcej spośród: problemy emocjonalne, problemy społeczne, zaburzenie rozwojowe, niepełnosprawność.
- C.7.** Niskie kompetencje wychowawcze rodziców, niewydolność wychowawcza lub brak zainteresowania rodziców rozwojem dziecka.
- C.8.** Matka i/lub ojciec byli poniżej 18 r.ż. w chwili narodzin dziecka.
- C.9.** Ubóstwo i wynikające z tego stanu problemy rodziców.

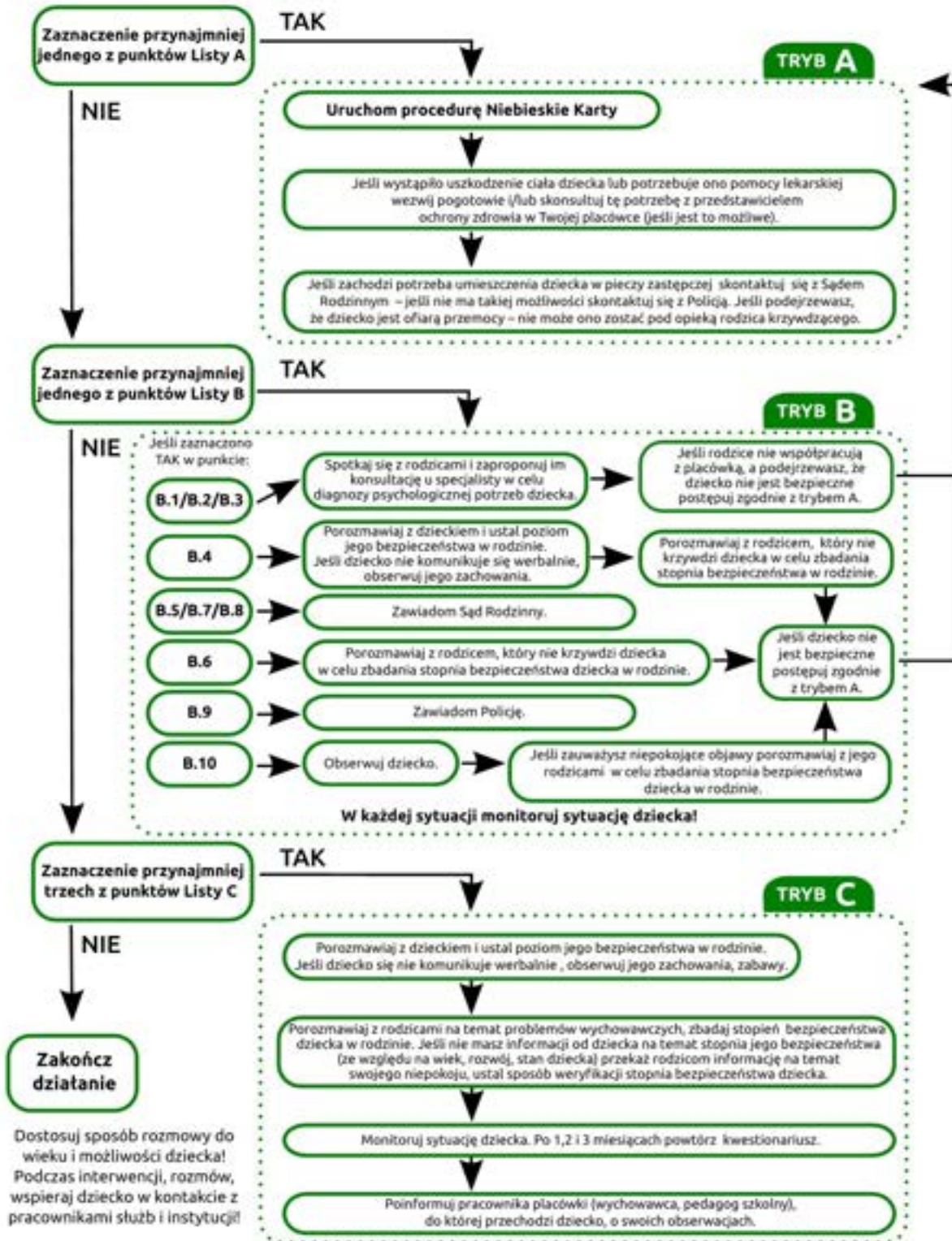
**Sprawdź, czy występują sygnały
ze wszystkich list: A, B i C, a następnie postępuj
zgodnie ze wskazówkami na drugiej stronie!**

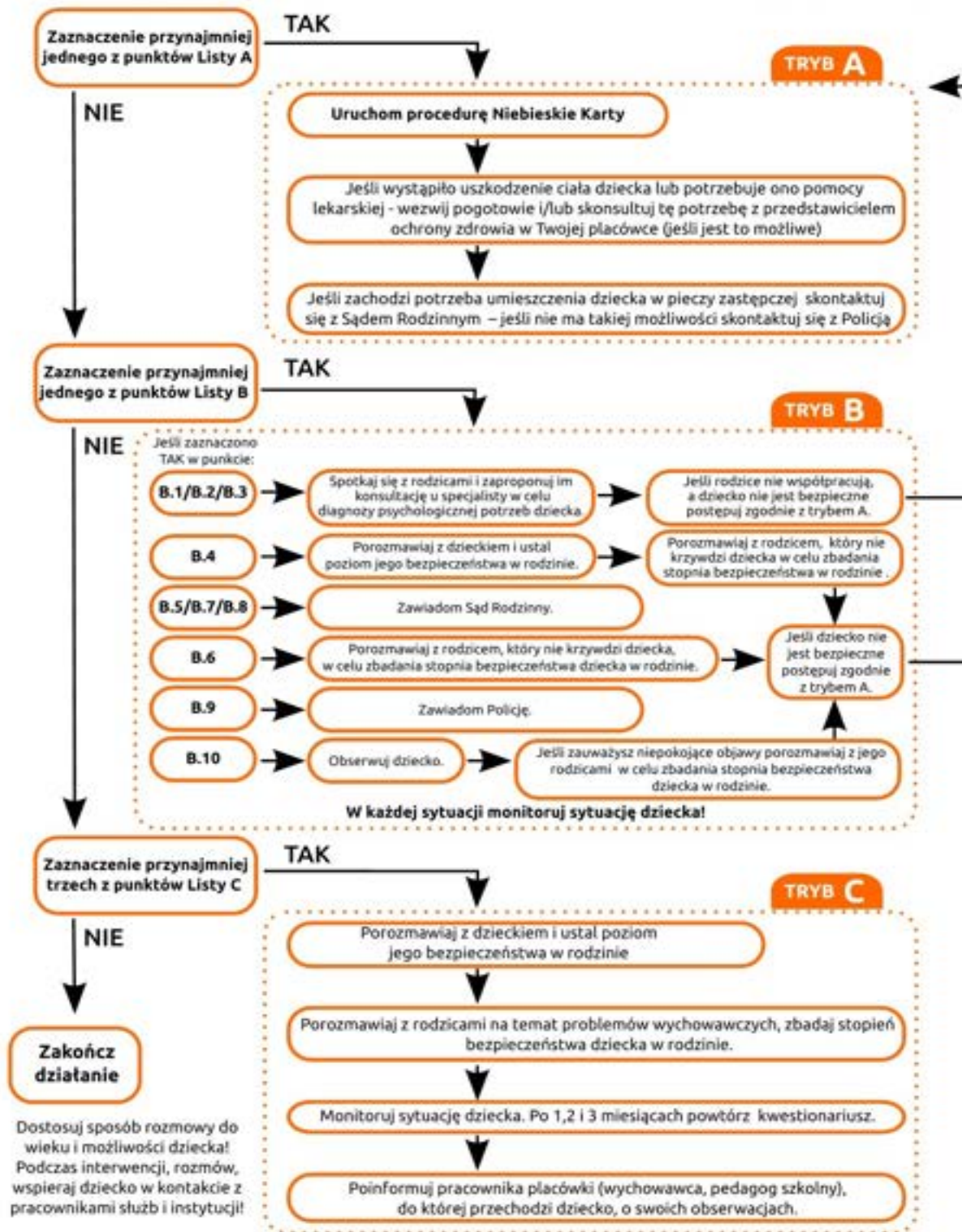
Opracowanie:

Projekt realizowany w ramach programu
Obywatelski dla Demokracji
finansowanego z Funduszy EOG**Załącznik nr 6. Algorytmy postępowania w przypadku podejrzenia przemocy domowej
wobec dziecka/małoletniego**



PROPOZYCJA ALGORYTMU POSTĘPOWANIA W PRZYPADKU PODEJRZENIA PRZEMOCY W RODZINIE WOBEC DZIECKA





Załącznik nr 7. Kwestionariusz diagnostyczny do oszacowania zaniedbania

L.p.	Symptomy wskazujące na zaniedbanie (forma przemocy)	tak	nie
1.	Nieadekwatne ubranie do pory roku lub pogody		
2.	Niedowaga, niedożywienie, zmęczenie, podkrążone oczy		
3.	Brudna odzież		
4.	Brudne ciało		
5.	Nieprzyjemny zapach (insekty)		
6.	Brak podręczników i przyborów szkolnych		
7.	Kradzieże jedzenia lub innych przedmiotów		
8.	Przebywanie poza domem w późnych godzinach		
9.	Bardzo częste przebywanie poza domem niezależnie od pory roku		
10.	Ma dorosłych „kolegów”		
11.	Nie ma kolegów wśród rówieśników		
12.	Z trudem nawiązuje relacje		
13.	Izoluje się od rówieśników		
14.	Bije się po głowie/twarzy lub wrywa sobie włosy		
15.	Często ma ślady zadrapań/siniaków		
16.	Często odnosi obrażenia (skręcenia, złamania, skaleczenia)		
17.	Bije innych		
18.	Zawiera przyjaźnie, potem reaguje wrogością		
19.	Gwałtownie uchyla się przed dotykiem		
20.	Moczy się		
21.	Boi się przebywać w zamkniętych pomieszczeniach		
22.	Boi się ciemności		
23.	Unika zajęć wychowania fizycznego		
24.	Nie bierze udziału w wycieczkach		
25.	Podejmuje zachowania autodestrukcyjne wobec siebie, zwierząt		
26.	Miewa nagłe zmiany nastroju – od euforii do agresji		
27.	Prezentuje natrętne, narzucające się zachowania		
28.	Nie odwzajemnia emocji		
29.	Odrzuca próby nawiązania bliskości		
30.	Ma wybuchy wściekłości		
31.	Nadmiernie skraca dystans fizyczny		
32.	Demonstruje zachowania seksualne		
33.	Nie docenia własnych osiągnięć		
34.	Ma koszmary nocne		
35.	Ma problemy szkolne		
36.	Inne.....		

Uwaga! Informacje zachowania należy analizować biorąc pod uwagę całość informacji o rodzinie. Pojedynczych zachowań z listy nie można traktować jako jednoznacznie wskazujących na zaniedbanie.

Załącznik nr 8. Wzór formularza „Niebieskiej Karty – „A”

.....
(miejscowość, data)

.....
nazwa i adres podmiotu, w którym jest zatrudniona osoba wy-
pełniająca formularz „Niebieska Karta – A”

„NIEBIESKA KARTA – A”

W związku z powzięciem uzasadnionego podejrzenia stosowania przemocy domowej lub w wyniku zgłoszenia przez świadka przemocy domowej ustala się, co następuje:

I. DANE OSOBY/OSÓB DOZNAJĄCYCH PRZEMOCY DOMOWEJ

Dane	Osoba 1 doznająca przemocy domowej	Osoba 2 doznająca przemocy domowej	Osoba 3 doznająca przemocy domowej
Małoletni (Tak/Nie) ¹⁾			
Imię i nazwisko			
Imiona rodziców			
Wiek			
PESEL ²⁾			
Nazwa i adres miejsca pracy/ nazwa i adres placówki oświatowej do której uczęszcza małoletni			
Adres miejsca zamieszkania:			
Kod pocztowy			
Miejscowość			
Gmina			
Województwo			
Ulica			
Nr domu / nr lokalu			
Telefon lub adres e-mail			
Adres miejsca pobytu (jeśli jest inny niż adres zamieszkania):			
Kod pocztowy			
Miejscowość			
Gmina			
Województwo			

Ulica			
Nr domu / nr lokalu			
<i>Stosunek pokrewieństwa, powinowactwa lub rodzaj relacji z osobą stosującą przemoc domową (żona, była żona, partner, były partner, córka, pasierb, matka, teść)¹⁾</i>			

Uwaga! W przypadku większej niż 3 liczby osób doznających przemocy dołącz kolejną kartę zawierającą Tabelę I

II. LICZBA MAŁOLETNICH W ŚRODOWISKU DOMOWYM, W KTÓRYM PODEJRZEWA SIĘ STOSOWANIE PRZEMOCY DOMOWEJ

III. DANE OSOBY/OSÓB STOSUJĄCYCH PRZEMOC DOMOWĄ

Dane	Osoba 1 stosująca przemoc domową	Osoba 2 stosująca przemoc domową
Imię i nazwisko		
Imiona rodziców		
Wiek		
PESEL ²⁾		
Adres miejsca zamieszkania:		
Kod pocztowy		
Miejscowość		
Gmina		
Województwo		
Ulica		
Nr domu/nr lokalu		
Telefon lub adres e-mail		
Adres miejsca pobytu (jeżeli jest inny niż adres miejsca zamieszkania):		
Kod pocztowy		
Miejscowość		
Gmina		
Województwo		
Ulica		
Nr domu/nr lokalu		
Sytuacja zawodowa, w tym nazwa i		

adres miejsca pracy		
<i>Stosunek pokrewieństwa, powinowactwa lub rodzaj relacji z osobą doznającą przemocy domowej: (np. żona, była żona, partner, były partner, córka, pasierb, matka, teść)¹⁾</i>		

IV. CZY OSOBA STOSUJĄCA PRZEMOC DOMOWĄ ZACHOWYWAŁA SIĘ W NASTĘPUJĄCY SPOSÓB (zaznacz w odpowiednim miejscu znak X):

Osoby/formy przemocy domowej	Osoba 1 stosująca przemoc			Osoba 2 stosująca przemoc		
	wobec Osoby 1 doznającej przemocy	wobec Osoby 2 doznającej przemocy	wobec Osoby 3 doznającej przemocy	wobec Osoby 1 doznającej przemocy	wobec Osoby 2 doznającej przemocy	wobec Osoby 3 doznającej przemocy
Przemoc fizyczna ³⁾ <i>bicie, szarpanie, kopanie, duszenie, popychanie, obezwładnianie i inne (wymień jakie)</i>						
Przemoc psychiczna ³⁾ <i>izolowanie, wyzywanie, ośmiesza- nie, grożenie, krytykowanie, poni- żanie i inne (wymień jakie)</i>						
Przemoc seksualna ³⁾ <i>zmuszanie do obcowania płciowego, innych czynności seksualnych i inne (wymień jakie)</i>						
Przemoc ekonomiczna ³⁾ <i>niełożenie na utrzymanie osób, wo- bec których istnieje taki obowiązek</i>						
<i>niezaspokajanie potrzeb material- nych, niszczenie rzeczy osobistych, demolowanie mieszkania, wynoszenie sprzętów domowych oraz ich sprze- dawanie i inne (wymień jakie)</i>						
Przemoc za pomocą środków komu- nikacji elektronicznej ³⁾ <i>wyzywanie, straszenie, poniżanie osoby w Internecie lub przy użyciu telefonu, robienie jej zdjęcia lub re- jestrowanie filmów bez jej zgody, publikowanie w Internecie lub roz- syłanie telefonem zdjęć, filmów lub tekstów, które ją obrażają lub ośmieszają, i inne (wymień jakie)</i>						
Inne ³⁾ <i>zaniedbanie, niezaspokojenie podstawowych potrzeb biologicz- nych, psychicznych i innych, niszcze-</i>						

nie rzeczy osobistych, demolowanie mieszkania, wynoszenie sprzętów domowych i ich sprzedawanie, pozostawianie bez opieki osoby, która z powodu choroby, niepełnosprawności lub wieku nie może samodzielnie zaspokoić swoich potrzeb, zmuszanie do picia alkoholu, zmuszanie do zazywania środków odurzających, substancji psychotropowych lub leków i inne (wymień jakie)						
---	--	--	--	--	--	--

V. CZY OSOBA DOZNAJĄCA PRZEMOCY DOMOWEJ ODNIOSŁA USZKODZENIA CIAŁA? (TAK/NIE)¹⁾

Osoba 1 doznająca przemocy	Osoba 2 doznająca przemocy	Osoba 3 doznająca przemocy

Uwaga! W przypadku większej niż 3 liczby osób doznających przemocy dołącz kolejną kartę zawierającą Tabelę V

VI. CZY W ŚRODOWISKU DOMOWYM BYŁA W PRZESZŁOŚCI REALIZOWANA PROCEDURA „NIEBIESKIE KARTY”? (kiedy?..... gdzie?.....)

tak nie nie ustalono

VII. CZY W ŚRODOWISKU DOMOWYM AKTUALNIE JEST REALIZOWANA PROCEDURA „NIEBIESKIE KARTY”?

tak nie nie ustalono

VIII. CZY OSOBA STOSUJĄCA PRZEMOC DOMOWĄ POSIADA BRONŃ PALNĄ?

tak nie nie ustalono

IX. CZY OSOBA DOZNAJĄCA PRZEMOCY DOMOWEJ CZUJE SIĘ BEZPIECZNIE? (TAK/NIE)¹⁾

Osoba 1 doznająca przemocy	Osoba 2 doznająca przemocy	Osoba 3 doznająca przemocy

Uwaga! W przypadku większej niż 3 liczby osób doznających przemocy dołącz kolejną kartę zawierającą Tabelę IX

X. ŚWIADKOWIE STOSOWANIA PRZEMOCY DOMOWEJ

ustalono - wypełnij tabelę nie ustalono

Dane	Świadek 1	Świadek 2	Świadek 3
Imię i nazwisko			
Wiek			
Adres miejsca zamieszkania:			
Kod pocztowy			

Miejscowość			
Gmina			
Województwo			
Ulica			
Nr domu/nr lokalu			
Telefon lub adres e-mail			
<i>Stosunek świadka do osób, wobec których są podejmowane działania w ramach procedury „Niebieskie Karty” (np. członek rodziny, osoba obca)¹⁾</i>			

XI. DZIAŁANIA INTERWENCYJNE PODJĘTE WOBEC OSOBY STOSUJĄCEJ PRZEMOC DOMOWĄ (zaznacz w odpowiednim miejscu znak X):

Działanie		Osoba 1 stosująca przemoc	Osoba 2 stosująca przemoc
Badanie na zawartość alkoholu (wynik)			
Doprowadzenie do wytrzeźwienia			
Doprowadzenie do policyjnego pomieszczenia dla osób zatrzymanych	na podstawie art. 15a ustawy z dnia 6 kwietnia 1990 r. o Policji (Dz. U. z 2023 r. poz. 171, z późn. zm.)		
	na podstawie art. 244 ustawy z dnia 6 czerwca 1997 r. - Kodeks postępowania karnego (Dz. U. z 2022 r. poz. 1375, z późn. zm.)		
Zatrzymanie w izbie zatrzymań jednostki organizacyjnej Żandarmerii Wojskowej			
Powiadomienie organów ścigania			
Wydanie nakazu natychmiastowego opuszczenia wspólnie zajmowanego mieszkania i jego bezpośredniego otoczenia			
Wydanie zakazu zbliżania się do wspólnie zajmowanego mieszkania i jego bezpośredniego otoczenia			
Zakaz zbliżania się osoby stosującej przemoc domową do osoby dotkniętej taką przemocą na określonej w metrach odległość			

Zakaz kontaktowania się z osobą dotkniętą przemocą domową		
Zakaz wstępu i przebywania osoby stosującej przemoc na terenie szkoły, placówki oświatowej, opiekuńczej i artystycznej, do których uczęszcza osoba dotknięta przemocą domową		
Zakaz wstępu i przebywania osoby stosującej przemoc w miejscach pracy osoby doznającej przemocy domowej		
Zawiadomienie komórki organizacyjnej Policji, właściwej w sprawach wydawania pozwolenia na broń, o wszczęciu procedury „Niebieskie Karty”		
Odebranie broni palnej, amunicji oraz dokumentów potwierdzających legalność posiadania broni		
Poinformowanie o prawnych konsekwencjach stosowania przemocy domowej		
Inne (wymień jakie?)		

XII. DZIAŁANIA INTERWENCYJNE PODJĘTE WOBEC OSOBY DOZNAJĄCEJ PRZEMOCY DOMOWEJ (zaznacz w odpowiednim miejscu znak X):

Działanie	Osoba 1 doznająca przemocy	Osoba 2 doznająca przemocy	Osoba 3 doznająca przemocy
Udzielono pomocy ambulatoryjnej			
Przyjęto na leczenie szpitalne			
Wydano zaświadczenie o przyczynach i rodzaju uszkodzeń ciała			
Zapewniono schronienie w placówce całodobowej			
Zabezpieczono małoletniego w sytuacji zagrożenia zdrowia lub życia			
Powiadomiono sąd rodzinny o sytuacji małoletniego			
Przekazanie formularza „Niebieska Karta – B”			
Inne (wymień jakie?)			

XIII. DODATKOWE INFORMACJE

.....

.....

.....

.....

.....

XIV. WSZCZĘCIE PROCEDURY „NIEBIESKIE KARTY” NASTĄPIŁO PRZEZ (zaznacz w odpowiednim miejscu znak X):

Pracownika socjalnego jednostki organizacyjnej pomocy społecznej	
Funkcjonariusza Policji	
Żołnierza Żandarmerii Wojskowej	
Pracownika socjalnego specjalistycznego ośrodka wsparcia dla osób doznających przemocy domowej	
Asystenta rodziny	
Nauczyciela	
Osobę wykonującą zawód medyczny, w tym lekarza, pielęgniarkę, położną lub ratownika medycznego	
Przedstawiciela gminnej komisji rozwiązywania problemów alkoholowych	
Pedagoga, psychologa lub terapeuty, będących przedstawicielami podmiotów, o których mowa w art. 9a ust. 3 ustawy z dnia 29 lipca 2005 r. o przeciwdziałaniu przemocy domowej	

.....
imię i nazwisko oraz czytelny podpis osoby wypełniającej
formularz „Niebieska Karta – A”

.....
(data wpływu formularza, podpis członka Zespołu Interdyscyplinarnego)

¹⁾ wpisać właściwe

²⁾ numer PESEL wpisuje się, o ile danej osobie numer taki został nadany. W przypadku braku numeru PESEL jest konieczne podanie innych danych identyfikujących osobę

³⁾ podkreślić rodzaje zachowań

WZÓR

„NIEBIESKA KARTA – B”

INFORMACJA DLA OSÓB DOZNAJĄCYCH PRZEMOCY DOMOWEJ

Co to jest procedura „Niebieskie Karty”?

Są to różne działania podejmowane w sytuacji podejrzenia lub stwierdzenia stosowania przemocy domowej na podstawie przepisów ustawy o przeciwdziałaniu przemocy domowej. Celem procedury „Niebieskie Karty” jest zatrzymanie przemocy domowej i udzielenie pomocy i wsparcia Tobie i Twoim najbliższym. Na skutek wszczęcia procedury „Niebieskie Karty” informacja dotycząca Twojej sytuacji zostanie przekazana do grupy diagnostyczno-pomocowej. Więcej informacji na temat dalszych działań uzyskasz podczas spotkania z członkami tej grupy, na które zostaniesz zaproszona/y. W trakcie procedury członkowie grupy będą kontaktować się także z osobą, która przemoc stosuje.

Co to jest przemoc domowa?

Przemoc domowa to jednorazowe albo powtarzające się umyślne działanie lub zaniechanie, wykorzystujące przewagę fizyczną, psychiczną lub ekonomiczną, naruszające prawa lub dobra osobiste osoby doznającej przemocy domowej, w szczególności:

7. narażające tę osobę na niebezpieczeństwo utraty życia, zdrowia lub mienia,
8. naruszające jej godność, nietykalność cielesną lub wolność, w tym seksualną,
9. powodujące szkody na jej zdrowiu fizycznym lub psychicznym, wywołujące u tej osoby cierpienia lub krzywdę,
10. ograniczające lub pozbawiające tę osobę dostępu do środków finansowych lub możliwości podjęcia pracy lub uzyskania samodzielności finansowej,
11. istotnie naruszające prywatność tej osoby lub wzbudzające u niej poczucie zagrożenia, poniżenia lub udręczenia, w tym podejmowane za pomocą środków komunikacji elektronicznej.

Kto może być osobą doznającą przemocy domowej?

- małżonek, także w przypadku, gdy małżeństwo ustało lub zostało unieważnione, oraz jego wstępni (np. rodzice, dziadkowie, pradiadkowie), zstępni (np. dzieci, wnuki, prawnuki), rodzeństwo i ich małżonkowie,
- wstępni i zstępni oraz ich małżonkowie,
- rodzeństwo oraz ich wstępni, zstępni i ich małżonkowie,
- osoba pozostająca w stosunku przysposobienia i jej małżonek oraz ich wstępni, zstępni, rodzeństwo i ich małżonkowie,
- osoba pozostająca obecnie lub w przeszłości we wspólnym pożyciu oraz jej wstępni, zstępni, rodzeństwo i ich małżonkowie,
- osoba wspólnie zamieszkująca i gospodarująca oraz jej wstępni, zstępni, rodzeństwo i ich małżonkowie,
- osoba pozostająca obecnie lub w przeszłości w trwałej relacji uczuciowej lub fizycznej niezależnie od wspólnego zamieszkiwania i gospodarowania,
- małoletni.

Najczęstsze formy przemocy domowej:

Przemoc fizyczna: bicie, szarpanie, kopanie, duszenie, popychanie, obezwładnianie i inne.

Przemoc psychiczna: izolowanie, wyzywanie, ośmieszanie, grożenie, krytykowanie, poniżanie i inne.

Przemoc seksualna: zmuszanie do obcowania płciowego, innych czynności seksualnych i inne.

Przemoc ekonomiczna: niemożność utrzymania osób, wobec których istnieje taki obowiązek, niezaspokajanie potrzeb materialnych, niszczenie rzeczy osobistych, demolowanie mieszkania, wynoszenie sprzętów domowych i ich sprzedawanie i inne.

Przemoc za pomocą środków komunikacji elektronicznej: wyzywanie, straszenie, poniżanie osoby w Internecie lub przy użyciu telefonu, robienie jej zdjęcia lub rejestrowanie filmów bez jej zgody, publikowanie w Internecie lub rozsyłanie telefonem zdjęć, filmów lub tekstów, które ją obrażają lub ośmieszają i inne.

Inny rodzaj zachowań: zaniedbanie, niezaspokojenie podstawowych potrzeb biologicznych, psychicznych i innych, niszczenie rzeczy osobistych, demolowanie mieszkania, wynoszenie sprzętów domowych i ich sprzedawanie, pozostawianie bez opieki osoby, która z powodu choroby, niepełnosprawności lub wieku nie może samodzielnie zaspokoić swoich potrzeb, zmuszanie do picia alkoholu, zmuszanie do zażywania środków odurzających, substancji psychotropowych lub leków i inne.

WAŻNE

Prawo zabrania stosowania przemocy i krzywdzenia swoich bliskich. Jeżeli Ty lub ktoś z Twoich bliskich jest osobą doznającą przemocy domowej, nie wstydź się prosić o pomoc. Wezwij Policję, dzwoniąc na numer alarmowy 112. Prawo stoi po Twojej stronie!

Masz prawo do złożenia zawiadomienia o popełnieniu przestępstwa z użyciem przemocy domowej do Prokuratury, Policji lub Żandarmerii Wojskowej.

Możesz także zwrócić się po pomoc do podmiotów i organizacji realizujących działania na rzecz przeciwdziałania przemocy domowej.

Pomogą Ci:

- **Ośrodki pomocy społecznej** – w sprawach socjalnych, bytowych i prawnych.
- **Powiatowe centra pomocy rodzinie** – w zakresie prawnym, socjalnym, terapeutycznym lub udzielą informacji na temat instytucji lokalnie działających w tym zakresie w Twojej miejscowości.
- **Ośrodki interwencji kryzysowej i Ośrodki wsparcia** – zapewniając schronienie Tobie i Twoim bliskim, gdy doznajesz przemocy domowej, udzielą Ci pomocy i wsparcia w przezwyciężeniu sytuacji kryzysowej, a także opracują plan pomocy.
- **Specjalistyczne ośrodki wsparcia dla osób doznających przemocy domowej** – zapewniając bezpłatne całonocne schronienie Tobie i Twoim bliskim, gdy doznajesz przemocy domowej, oraz udzielą Ci kompleksowej, specjalistycznej pomocy w zakresie interwencyjnym, terapeutyczno-wspomagającym oraz potrzeb bytowych.
- **Okręgowe ośrodki i lokalne punkty działające w ramach Sieci Pomocy Pokrzywdzonym Przestępstwem** – zapewniając profesjonalną, kompleksową i bezpłatną pomoc prawną, psychologiczną, psychoterapeutyczną i materialną.
- **Sądy opiekuńcze** – w sprawach opiekuńczych i alimentacyjnych.
- **Placówki ochrony zdrowia** – np. uzyskać zaświadczenie lekarskie o doznanych obrażeniach.

- **Komisje rozwiązywania problemów alkoholowych** – podejmując działania wobec osoby nadużywającej alkoholu.
- **Punkty nieodpłatnej pomocy prawnej** – w zakresie uzyskania pomocy prawnej.

Wykaz placówek funkcjonujących na Twoim terenie, udzielających pomocy i wsparcia osobom doznającym przemocy domowej

Uwaga: (dane wprowadza Zespół interwencyjny lub osoba, która wszczyna procedurę):

Lp.	Nazwa instytucji/organizacji	Adres instytucji/organizacji	Telefon	Adres e-mail

Możesz zadzwonić do:

■ **Ogólnopolskiego Pogotowia dla Ofiar Przemocy w Rodzinie „Niebieska Linia” tel. 800 12 00 02** (linia całodobowa i bezpłatna), w poniedziałki w godz. 18⁰⁰–22⁰⁰ można rozmawiać z konsultantem w języku angielskim, a we wtorki w godz. 18⁰⁰–22⁰⁰ w języku rosyjskim.

Dyżur prawny tel. (22) 666 28 50 (linia płatna, czynna w poniedziałek i wtorek w godzinach 17⁰⁰–21⁰⁰) oraz **tel. 800 12 00 02** (linia bezpłatna, czynna w środę w godzinach 18⁰⁰–22⁰⁰).

Poradnia e-mailowa: niebieskalinia@niebieskalinia.info.

Członkowie rodzin z problemem przemocy i problemem alkoholowym mogą skonsultować się także przez **SKYPE: pogotowie.niebieska.linia** ze specjalistą z zakresu przeciwdziałania przemocy w rodzinie – konsultanci posługują się językiem migowym.

■ **Ogólnokrajowej Linii Pomocy Pokrzywdzonym tel. +48 222 309 900** przez całą dobę można anonimowo uzyskać informacje o możliwości uzyskania pomocy, szybką poradę psychologiczną i prawną, a także umówić się na spotkanie ze specjalistami w dowolnym miejscu na terenie Polski. Możliwe są konsultacje w językach obcych oraz w języku migowym.

■ **Policyjnego telefonu zaufania dla osób doznających przemocy domowej nr 800 120 226** (linia bezpłatna przy połączeniu z telefonów stacjonarnych, czynna codziennie w godzinach od 9³⁰ do 15³⁰, od godz. 15³⁰ do 9³⁰ włączony jest automat).